

RAPPORT D'ACTIVITÉS

2022

ALLEX - AMBONIL - AUTICHAMP - BEAUFORT-SUR-GERVANNE - CHABRILLAN - CLIIOUSCLAT - COBONNE - DIVAJEU - EURRE - EYGLUY-ESCOULIN - FÉLINES-SUR-RIMANDOULE - FRANCILLON-SUR-ROUBION - GIGORS-ET-LOZERON - GRÂNE - LA RÉPARA-AURIPLES - LA-ROCHE-SUR-GRÂNE - LE POËT-CÉLARD - LIVRON-SUR-DRÔME - LORIOLE-SUR-DRÔME - MIRMANDE - MONTCLAR-SUR-GERVANNE - MONTOISON - MORNANS - OMBLÈZE - PLAN-DE-BAIX - SAOÛ - SOYANS - SUZE - VAUNAVEYS-LA-ROCHETTE

SOMMAIRE

AMÉNAGEMENT 6

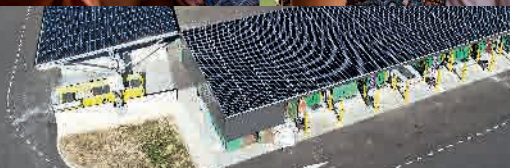
- 6 SOUTIEN À L'ÉCONOMIE LOCALE
- 8 AGRICULTURE ET DÉVELOPPEMENT RURAL
- 10 CLIMAT ET TRANSITION ÉCOLOGIQUE
- 10 EAUX ET MILIEUX AQUATIQUES
- 11 ÉNERGIES
- 13 URBANISME ET HABITAT
- 14 MAÎTRISE D'OUVRAGE
- 15 EUROPE ET COOPÉRATION INTERNATIONALE

SERVICES À LA POPULATION 16

- 16 SERVICES AUX COMMUNES
- 17 PETITE ENFANCE
- 18 JEUNESSE
- 19 ACTION SOCIALE
- 20 ANIMATION TERRITORIALE
- 21 ANIMATION CULTURELLE
- 22 MOBILITÉS
- 23 BIODIVERSITÉ
- 24 GESTION DES DÉCHETS
- 25 TOURISME

MOYENS & RESSOURCES 26

- 26 VIE DE L'INTERCOMMUNALITÉ
- 28 RESSOURCES HUMAINES
- 29 COMMUNICATION



1

2

3

ÉDITO

Jean SERRET
Président
de la Communauté
de communes
du Val de Drôme en Biovallée
Maire de Eurre



Chaque année, le rapport d'activités est l'occasion de faire le point sur une année de projets, d'engagements et de réalisations de l'Intercommunalité. Il offre une photographie des mois écoulés en dressant le bilan de l'action publique menée. Il peut aussi être un outil d'évaluation de l'avancée des dossiers et des ambitions portées pour le territoire et ses habitants. J'apprécie ces temps de mise au point qui donnent le recul nécessaire aux élus et aux agents pour mieux se projeter sur l'avenir.

Ce bilan est une nouvelle fois riche en événements comme la 1^{re} Fête de la Forêt, en nouveautés comme un 8^e parc d'activités ou la cuisine centrale, et bien sûr la poursuite des compétences phares de l'Intercommunalité comme la gestion des déchets ou la préservation de la biodiversité autour de la Réserve des Ramières. Il témoigne de la volonté de la Communauté de communes d'œuvrer pour un territoire engagé, responsable et solidaire. L'Intercommunalité se veut un acteur local pour faciliter le quotidien de chacun, habitants, acteurs économiques, usagers.

Cette année 2022 est aussi celle du lancement concret et opérationnel du Projet de territoire dont l'ambition est de « Maîtriser l'évolution du territoire en préservant un équilibre social, générationnel et fonctionnel » (*voir pages suivantes*). Toutes les actions de l'Intercommunalité sont ainsi en lien avec le Projet afin de répondre aux enjeux auxquels fait face le Val de Drôme.

Enfin, ce bilan est également pour moi un moment important pour rendre compte de la formidable implication et du dévouement des agents intercommunaux. C'est grâce à eux que chaque jour la volonté des élus et l'action souhaitée deviennent réelles et possibles. Qu'ils en soient tous ici chaleureusement remerciés.



LE PROJET DE TERRITOIRE

4 GRANDS ENJEUX, 18 ORIENTATIONS POUR RÉPONDRE À UNE AMBITION : MAÎTRISER L'ÉVOLUTION DU TERRITOIRE EN PRÉSERVANT UN ÉQUILIBRE SOCIAL, GÉNÉRATIONNEL ET FONCTIONNEL.

L'**objectif** est ainsi de faire en sorte que le territoire soit maître de ses choix d'**aménagement**, qu'il puisse offrir un **toit** et les **services publics indispensables** au quotidien de chacun, qu'il porte des valeurs de **solidarité**, de **partage** et d'**ouverture**, et le tout en préservant sa **qualité de vie**, son **environnement** et ses **ressources naturelles**.

1

ENJEU



MENER UNE POLITIQUE D'AMÉNAGEMENT AMBITIEUSE QUI AMÉLIORE LE FONCTIONNEMENT DU TERRITOIRE

- 1.1 Développer une **stratégie foncière** et organiser la maîtrise publique des secteurs à enjeu
- 1.2 Mettre en œuvre et appliquer le **Plan Local d'Urbanisme Intercommunal**
- 1.3 Organiser le développement équilibré du territoire permettant de **réduire les besoins de mobilité** tout en développant d'autres modes de déplacement
- 1.4 Créer un **parcours résidentiel complet** en diversifiant l'offre de logements
- 1.5 **Renforcer les polarités** et le maillage entre les communes, et conforter les bassins de services

2

ENJEU



DÉPASSER LA LOGIQUE DE TRANSITION ET MAÎTRISER LES RUPTURES POUR RÉPONDRE AUX ENJEUX ENVIRONNEMENTAUX ET CLIMATIQUES

- 2.1 Préserver les **ressources naturelles**, les milieux et la biodiversité, et anticiper leur dégradation
- 2.2 Renforcer la production locale tout en **réduisant la consommation d'énergie** et les émissions de gaz à effet de serre
- 2.3 Accompagner la **rupture des pratiques agricoles** et favoriser une **alimentation locale et saine**
- 2.4 Mettre en place une stratégie d'**économie circulaire** qui réduit les déchets, favorise le réemploi, la valorisation et le recyclage



ENJEU 1

ENJEU 2

ENJEU 3

ENJEU 4

Retrouvez au fil des pages,
le lien entre les actions
de l'Intercommunalité et les enjeux
du Projet de territoire.

3

ENJEU



LUTTER CONTRE LES INÉGALITÉS ET RENFORCER LA COHÉSION SOCIALE POUR PERMETTRE LE MAINTIEN DE L'ÉQUILIBRE SOCIAL ET GÉNÉRATIONNEL DU TERRITOIRE

- 3.1 Développer un **haut niveau de services pour tous** dans une logique de proximité et d'accessibilité
- 3.2 Renforcer l'accès au **sport**, à la **culture** et au **patrimoine** pour faire du lien
- 3.3 Accorder une place majeure à tous **les jeunes du territoire** et favoriser la citoyenneté
- 3.4 Anticiper le **vieillessement de la population** et développer le lien intergénérationnel
- 3.5 Accompagner les entreprises et les acteurs dans le **déploiement d'une politique d'emploi**

4

ENJEU



ORGANISER L'ACTION PUBLIQUE AU SERVICE DU PROJET DE TERRITOIRE

- 4.1 Mettre en lien l'**action des communes** et l'**action intercommunale** dans une logique de complémentarité
- 4.2 Renforcer les **coopérations** extérieures
- 4.3 Reposer la **question des limites du périmètre** au regard de la complexité des politiques publiques
- 4.4 **Impliquer les acteurs locaux** dans la mise en œuvre du Projet et **renforcer la connaissance des habitants**

AMÉNAGEMENT

Panorama
lacs Eurre
et Écosite



SOUTIEN À L'ÉCONOMIE LOCALE

Le développement économique d'un territoire constitue une priorité majeure compte tenu de son rôle dans la dynamique locale, la croissance et l'emploi, l'attractivité. Aussi, l'Intercommunalité est engagée chaque jour aux côtés des entreprises et des acteurs économiques, qu'ils soient déjà implantés, en projet ou en création, pour contribuer à leur développement.

AMÉNAGEMENT ÉCONOMIQUE

ENJEU 1.2

ZCOM

AMÉNAGEMENT
D'UN 8^E PARC D'ACTIVITÉS :
LE PARC D'ACTIVITÉS DE MAZABRARD

Une zone de 7 ha pour accueillir des activités mixtes : industries et artisans avec des propositions de petits lots et de surfaces plus grandes. Les travaux ont été réalisés en 2022 pour un début de commercialisation en 2023.

8
parcs d'activités
pour 108ha
aménagés



Réalisation de fouilles
archéologiques
sur une partie du terrain
d'extension
de Champgrand à Loriol.

IMMOBILIER
D'ENTREPRISES
13
bâtiments
intercommunaux
(6 sur l'Écosite,
1 à Grâne, 2 à Loriol,
1 à Saoû, 2 à Eurre
et 1 à Crest) loués
à 37 locataires.



68
demandes de travaux
à l'équipe technique
intercommunale
(maintenance des parcs,
entretien)



Opération
de réhabilitation
« par l'intérieur »
du réseau des eaux
usées sur le parc
de Champgrand : 2650m
de canalisation d'eaux
usées, 46 branchements
particuliers et 48 regards
de visite.

Mazabrard - 8^e parc aménagé par l'Intercommunalité

SERVICE AUX ENTREPRISES

ENJEU 1.5

→ AIDE À L'IMPLANTATION D'ENTREPRISE

- > 53 demandes d'implantations d'entreprise : 29 pour des terrains, 20 pour des bâtiments, 4 pour des bâtiments + terrains.
- > 24 demandes de locaux : 13 pour des bâtiments d'activités, 7 pour des locaux commerciaux, 3 pour des bureaux, 1 pour un local type résidence hospitalière.
- > 2 ventes de terrains à Grâne.

→ AIDE À LA CRÉATION REPRISE D'ENTREPRISE

- > 29 porteurs de projet reçus.
- > 15 projets financés par l'association « Initiative Vallée de la Drôme Diois », partenaire de l'Intercommunalité, mobilisant 167 000 € de prêts à 0 %, ayant fait levier sur 1,16 million d'€ de prêts bancaires.
- > 37 emplois créés ou maintenus sur le territoire.



→ AIDE AUX ENTREPRISES

> AIDE À L'IMMOBILIER D'ENTREPRISES

1 demande pour un projet qui prévoit 5 créations d'emplois et 4 dossiers en cours. La convention avec le Département de la Drôme a été signée en décembre 2022 pour 3 ans.

> AIDE AU COMMERCE ET À L'ARTISANAT

3 dossiers validés mobilisant 10 300 € de subventions pour un effet levier sur 56 224 € de travaux dans le cadre de l'aide au développement du commerce, de l'artisanat et des métiers d'art avec point de vente.

ZCOM

GUIDE « QUI FAIT QUOI ? »

Réalisation d'un guide sur la question de la formation et du recrutement, à destination des entreprises et des acteurs économiques pour les orienter au mieux dans leurs pratiques.

→ ANIMATION DU GEVD

L'Intercommunalité soutient et anime le Groupement des Entreprises du Val de Drôme (GEVD) créé en 2006, qui compte 39 adhérents. L'année 2022 a été marquée par des rencontres thématiques, des formations mutualisées, et des visites d'entreprises.

Le GEVD a rassemblé 132 participants au cours des 8 rencontres thématiques.



1 AMÉNAGEMENT

EMPLOI/INSERTION

ENJEU 3.5

ZCOM

HABILITATION « TERRITOIRE ZÉRO CHÔMEUR DE LONGUE DURÉE »

Après 6 années de travail, le territoire du Val de Drôme est habilité « Territoire Zéro Chômeur de Longue Durée » en décembre 2022. L'expérimentation va se déployer dans la commune de Livron-sur-Drôme avec l'association Val d'Emploi qui a vocation à porter une ou plusieurs Entreprises à But d'Emploi (EBE). Ouverture de la toute première EBE drômoise début 2023 avec l'embauche en CDI d'une cinquantaine de personnes issues de la privation d'emploi.



Signature des conventions qui lance l'expérimentation Territoire Zéro Chômeur de Longue Durée

Et aussi...

- > Participation au comité de suivi et à différents groupes de travail thématiques dans le cadre de la préfiguration du Service Public de l'Insertion et de l'Emploi drômois.
- > L'Intercommunalité est lauréate d'un appel à projets pour lutter contre la pauvreté (déploiement en 2023).
- > Participation de l'Intercommunalité au plan de revitalisation d'ITM.

AGRICULTURE ET DÉVELOPPEMENT RURAL

L'accompagnement du monde agricole vers des pratiques plus responsables et plus durables, mais aussi le souci de contribuer à une alimentation saine, locale et de saison via de l'approvisionnement en circuits courts, se traduisent par des actions intercommunales variées et très concrètes.



FAVORISER L'ACCÈS À UNE ALIMENTATION LOCALE, SAINE ET DURABLE POUR TOUS LES HABITANTS

ENJEU 2.3

ZCOM

DÉBUT DES TRAVAUX DE LA CUISINE CENTRALE SUR L'ÉCOSITE DU VAL DE DRÔME.

Objectif : fournir 600 repas par jour, élaborés avec 60 % de produits locaux et 50 % de produits bio a minima, pour approvisionner des cantines scolaires et une partie des crèches de l'Intercommunalité. Cette unité de production devrait être opérationnelle en novembre 2023. En parallèle, appel à des producteurs locaux pour qu'ils deviennent fournisseurs de cette cuisine centrale.



Les travaux de la cuisine centrale ont été lancés sur l'Écosite du Val de Drôme.



Favoriser l'accès à une alimentation saine et locale à tous passe par une restauration scolaire de qualité.



Et aussi...

- > Actions pédagogiques dans les écoles et les crèches : animations dans 8 écoles et 2 nouvelles crèches (+ suivi de 3 crèches accompagnées en 2021) et soutien aux actions de sensibilisation dans les collèges et les lycées, sur le bien manger, la saisonnalité des fruits et légumes, le jardinage...
- > Développement des démarches de consommation solidaire et d'ateliers cuisine pour les publics éloignés.
- > Création de jardins familiaux et partagés à Livron-sur-Drôme, Beaufort-sur-Gervanne et La Roche-sur-Grâne.



La friche Drôme Cailles a été rachetée avec le projet d'y créer un site pilote agricole et alimentaire.



FONCIER ET INSTALLATION AGRICOLE

ENJEU 1.1

→ ACQUISITION DE DRÔME CAILLES

Rachat de la friche agroalimentaire Drôme Cailles à Montoisson suite à sa liquidation, en vue de la dépolluer et de la mettre en sécurité pour créer un site pilote agricole et alimentaire. Début du travail d'identification des activités agricoles qui pourraient s'y installer.

→ ÉTUDE SUR LES FRICHES AGRICOLES

Réalisation d'une étude pour identifier les friches agricoles et tenter de les remobiliser pour une installation ou conforter des exploitations. Ce diagnostic a mis en évidence 435 gisements en friches agricoles pour un total de 1 700 ha.



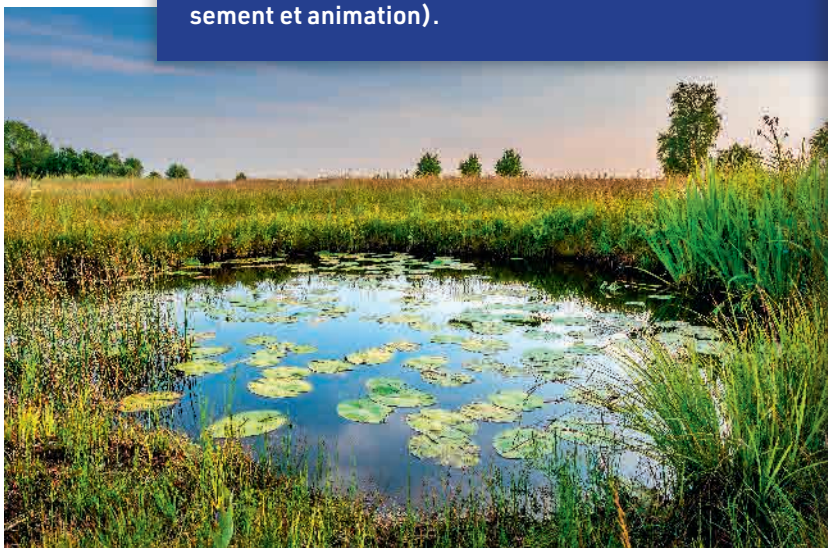
AGROÉCOLOGIE ET IRRIGATION

ENJEU 2.1

ZCOM

LE MARATHON DE LA BIODIVERSITÉ

L'Intercommunalité est lauréate 2022 du Marathon de la Biodiversité. Ce programme vise à accompagner 8 communes de la Basse Vallée de la Drôme et les propriétaires privés dans la réhabilitation et la création de 14 km de haies et de 14 mares (investissement et animation).



Et aussi...

Initiative pour rendre opérationnel le projet de « rupture agricole pour faire face aux évolutions climatiques : enjeux sur l'eau - sobriété et stockage »



LES SITES NATURA 2000

ENJEU 2.1

- > MASSIF DE SAOÛ
Poursuite et amplification des actions de programme de gestion et renforcement des liens avec partenaires et usagers du site.
Action phare de 2022 : finalisation et lancement du jeu « Saoûper Héros ».
- > GROTTES À CHAUVE-SOURIS DE BAUME SOURDE
Création d'un Arrêté préfectoral de protection du biotope, et suivi des populations de Chiroptères présents dans la grotte.



- > DERNIÈRE ANNÉE POUR LE PAEC 2014-2022 (Programme Environnemental et Climatique)
Suivi des activités pastorales de 10 éleveurs engagés sur les Mesures Agro-Environnementales et Climatiques.



Les actions Natura 2000 se poursuivent.

CLIMAT ET TRANSITION ÉCOLOGIQUE

Le Val de Drôme veille à la qualité de l'air et au climat grâce notamment au Plan Climat Air Énergie Territorial (PCAET) intercommunal et ses 35 actions déjà quasiment toutes engagées.

ENJEU 2

Approuvé en septembre 2021, pour 6 ans, le PCAET a été construit de manière transversale avec les services de l'Intercommunalité, les partenaires institutionnels et les acteurs socio-économiques du territoire.

Ce PCAET comprend 35 actions et 62,9 % des actions sont au moins à mi-parcours :

- > **12** actions sont **engagées**
- > **17** actions sont à **mi-parcours**
- > **4** actions sont au **¾ réalisées**
- > **1** action est **pérennisée**
- > **1** action n'est **pas encore engagée**

2022 a été marquée par le 1^{er} anniversaire du PCAET. Le 22 septembre était organisé le « Forum du plan climat, le rendez-vous annuel des acteurs engagés ». 150 personnes ont participé à ce temps fort qui a été l'occasion de présenter le bilan des actions engagées sur le territoire et les résultats de la 1^{re} édition de l'Observatoire du PCAET.



Le 1^{er} Forum du plan climat, en septembre, a réuni plus de 150 participants.



EAUX ET MILIEUX AQUATIQUES

Conformément à la volonté du législateur, l'Intercommunalité assure la gestion des rivières depuis 2018 et bientôt celles de l'eau et de l'assainissement, dont les modalités de transfert sont déjà à l'étude.

RIVIÈRES ET GEMAPI*

ENJEU 2

La Communauté de communes adhère pour le compte de ses communes à 3 syndicats de rivière (bassin du Roubion et du Jabron, rivière Drôme, digues de Loriol-Le Pouzin) et à 1 entente avec Valence Romans Agglo pour le bassin de la Véore. Via les actions mises en œuvre dans le cadre de ces contrats, l'Intercommunalité assure une gestion durable de ses cours d'eau en travaillant sur l'ensemble des bassins-versants.

* Gestion des milieux aquatiques et prévention des inondations



EAU POTABLE ET ASSAINISSEMENT

En prévision du transfert obligatoire à l'Intercommunalité des compétences « alimentation en eau potable » et « assainissement des eaux usées », au plus tard au 1^{er} janvier 2026, une démarche prospective et une réflexion sur les modalités des futurs services sont en cours. Par ailleurs, en 2022 l'Intercommunalité a participé à l'étude de faisabilité de réutilisation des eaux usées traitées.



ÉNERGIES

La transition énergétique est en marche en Val de Drôme via une politique ambitieuse visant à développer la production d'énergies renouvelables et réduire les consommations. Communes, entreprises et particuliers sont également accompagnés et conseillés en matière de rénovation énergétique via le Service Public Intercommunal de l'Énergie (SPIE). Une stratégie forestière a également été lancée en 2022.

ENJEU 2

ZCOM

LA STRATÉGIE FORESTIÈRE ET LA 1^{RE} FÊTE DE LA FORÊT

Votée en septembre, la stratégie forestière, élaborée en concertation avec les élus et les partenaires techniques, a pour objectif de mettre en œuvre des actions visant l'amélioration, la préservation et la valorisation des peuplements forestiers du territoire. 5 objectifs ont été identifiés et découpés en 13 actions à mettre en œuvre dans les prochaines années.

Dans le cadre de la mise en œuvre de ce plan d'actions, la Communauté de communes et l'Intercommunalité voisine du Crestois et du Pays de Saillans ont organisé la première édition de la « Fête de la Forêt » sur la commune de Piégros-la-Clastre. Un évènement convivial et familial qui a réuni près de 700 personnes le samedi 15 octobre sur des animations proposées par les différents acteurs du monde forestier (et 70 la veille pour un spectacle sur les enjeux liés aux différents usages de la forêt).



La 1^{re} Fête de la Forêt a réuni près de 700 personnes.



Animation sculpture sur bois lors de la Fête de la Forêt.



DÉVELOPPEMENT DES ÉNERGIES

RENOUVELABLES

- Réalisation et mise en service de 4 installations photovoltaïques sur des bâtiments intercommunaux, pour une puissance totale de 367 kWc :
 - > déchetterie de Livron (150 kWc)
 - > centre sportif du Val de Drôme à Loriol (100 kWc)
 - > centre technique intercommunal à Eurre (100 kWc)
 - > parking du siège de l'Intercommunalité à Eurre (17 kWc).
- Accompagnement de 10 communes et 35 entreprises pour le développement de projets EnR.
- Lancement à l'automne du Schéma Directeur des Énergies Renouvelables (SDER), élaboré avec la Communauté de communes du Crestois et du Pays de Saillans. L'objectif de ce SDER est de permettre aux collectivités de mieux connaître le territoire, d'identifier et de spatialiser les sites de production, et les sites potentiels d'énergies renouvelables pour faciliter le développement de futurs projets.
- Via le Service public intercommunal de l'énergie, la Communauté de communes accompagne tous les porteurs de projet (hors particuliers) dans l'installation d'unités de production de chaleur renouvelable. Ce service gère également, pour le compte de l'ADEME qui finance le dispositif, l'aide « Contrat de chaleur renouvelable » mobilisable jusqu'en avril 2024. Depuis son lancement en avril 2021, 15 projets ont bénéficié de cette aide et de cet accompagnement.



La nouvelle déchetterie intercommunale de Livron est équipée de panneaux photovoltaïques pour une production de 150 kWc.

RÉNOVATION ÉNERGÉTIQUE

- Les conseillers en énergie partagés ont réalisé un prédiagnostic sur 60 bâtiments publics des Communautés de communes du Val de Drôme en Biovallée et du Crestois et du Pays de Saillans. Fin 2022, 50 % des surfaces bâties publiques ont fait l'objet d'un rapport d'audit et 7 % sont neuves, rénovées depuis moins de 5 ans ou seront rénovées sous 2 ans.
- **Nouveau en 2022**
Le service « petit tertiaire privé », destiné aux entreprises du tertiaire dont les locaux font moins de 1 000 m², a permis d'accompagner 30 entreprises. À ce jour, les principaux secteurs d'activités accompagnés sont ceux du tourisme (y compris restauration) et des petits commerces.



361

ménages accompagnés pour de la rénovation



3 377 000 €

de subventions perçus par les ménages

17 accompagnements de copropriétés

sur les territoires du Val de Drôme en Biovallée, Crestois et Pays de Saillans et Pays Diois



34 ménages accompagnés sur la précarité énergétique

87 emplois induits par les travaux de rénovation

URBANISME ET HABITAT

En matière d'aménagement, l'Intercommunalité assure deux missions structurantes pour un développement équilibré à l'échelle du territoire au travers de :

- l'élaboration d'un futur PLUi, et dans l'attente, les modifications des documents communaux existants,
- la mise en œuvre du PLH 2^e édition.

ENJEU 1

ZCOM

UNE COLLABORATION RÉUSSIE AVEC L'ÉCOLE D'ARCHITECTURE DE PARIS-BELLEVILLE

19 étudiants de l'école d'architecture de Paris Belleville ont travaillé sur les communes de Livron, Loriol et Beaufort-sur-Gervanne afin de proposer des aménagements sur des sites contraints en renouvellement urbain. Les travaux produits ont fait l'objet d'un rendu collectif et d'une publication.



1 024

autorisations d'urbanisme instruites, pour 20 communes



23 500 €

d'aides à la pierre pour la construction de 17 nouveaux logements locatifs sociaux sur les communes d'Alex, Loriol, Beaufort, Chabrilan, Plan-de-Baix et Suze.



Les travaux produits par les étudiants architectes ont fait l'objet d'une présentation.



Réunion publique PLUi à Alex.

PLANIFICATION

Poursuite de l'élaboration du PLUi, en concertation avec les communes tout au long de la procédure, qui sera finalisé et arrêté en 2024.

En 2022 l'élaboration du PLUi a donné lieu à :

- La mise en place du dépôt dématérialisé des autorisations d'urbanisme au 1^{er} janvier 2022
- 4 Réunions publiques sur le Diagnostic actualisé en mars (180 participants)
- 4 Réunions publiques sur le PADD : Projet d'Aménagement et de Développement Durable en juillet (100 participants)
- 5 séries d'ateliers sur le zonage avec les élus
- 1 Rencontre avec les personnes publiques associées en décembre
- Une modification du PLU de Livron
- Rencontres dans chaque commune entre les instructeurs et les élus municipaux.

HABITAT

Suite à l'avis favorable de Madame la Préfète de la Drôme, des 29 communes de la Communauté de communes du Val de Drôme et du syndicat du SCoT Vallée de la Drôme aval, le conseil communautaire du 18 octobre 2022 a approuvé le Programme Local de l'Habitat (PLH) 2022-2028.

Le PLH définit les objectifs de la programmation de l'offre en logements, afin de répondre aux besoins à venir.

Un plan d'actions, qui sera mis en place à partir de 2023, a été établi. Il s'articule autour de 9 actions réparties en 3 orientations principales :

- > Orientation 1 : Optimiser la ressource foncière et massifier la rénovation énergétique
- > Orientation 2 : Répondre aux besoins en logements et développer les logements abordables
- > Orientation 3 : Améliorer les conditions de vie de tous les habitants.

Pour rappel la concertation a été assurée tout au long de la procédure avec les communes via 29 entretiens individualisés avec chacune d'elles, 9 commissions Habitat-Urbanisme, 2 séries de 4 ateliers avec élus et partenaires, 2 conférences des maires, 1 présentation du document avant approbation par bassin de vie.



Visite avec les élus à Loriol.

MAÎTRISE D'OUVRAGE

Pour des équipements communautaires, ou au service des projets des communes, l'Intercommunalité assure des missions de montage d'opérations et suivi de chantiers.

ENJEU 1

La déchetterie intercommunale de Livron-sur-Drôme a été mise en service en septembre 2022.



Le centre sportif intercommunal du Val de Drôme, à Loriol-sur-Drôme, réceptionné en septembre 2022.

6 opérations initiées



2 opérations livrées

- > Déchetterie à Livron
- > Centre sportif intercommunal à Loriol



LES CHANTIERS EN COURS ET RÉALISÉS

- Travaux de la déchetterie intercommunale de Livron-sur-Drôme réceptionnés en juillet 2022. Cet équipement qui s'étend sur une superficie de 28 692 m², est une déchetterie nouvelle génération, « à plat », c'est-à-dire sans quai, constituée de bâtiments et de zones de dépôts de déchets au sol et en compacteurs. L'inauguration a eu lieu le 13 décembre 2022.
- Le centre sportif intercommunal du Val de Drôme, à Loriol-sur-Drôme, a été réceptionné en septembre 2022. Cet équipement s'étend sur une superficie de 2 241 m² et comprend une salle de gymnastique de 1 083 m², un dojo de 335 m², 3 bureaux, une salle de réunion et 7 vestiaires. L'inauguration aura lieu en juin 2023.
- Les travaux de la cuisine centrale intercommunale à Eure avancent. Livraison prévue pour septembre 2023. 500 à 700 repas y seront confectionnés, à partir de produits locaux et bio, pour approvisionner écoles intercommunales et futures crèches. 8 communes bénéficieront de ce service de restauration scolaire mutualisé.
- La construction de 3 bâtiments de stockage et vestiaires à destination de la Gare à coulisses et du Transe Express sur l'Écosite du Val de Drôme d'une surface totale de 841 m² a débuté en novembre 2022. L'achèvement des travaux est prévu pour octobre 2023.

Construction des bâtiments à la Gare à coulisses, à Eure, débutée en novembre.



LES CHANTIERS EN PRÉPARATION

- Acquisition de l'ancien EHPAD « Les Opalines » de Grâne en novembre. Objectif : extension d'une crèche intercommunale, pour accueillir 30 enfants.
- Acquisition d'une parcelle de 7 000 m² sur la commune de Beaufort-sur-Gervanne. Objectif : construction d'une maison France services, une crèche et un espace tertiaire.
- Études de faisabilité pour la création de 4 bâtiments ateliers à usage économique, sur la commune de Saoû, à vocation de location/vente pour des artisans locaux et création d'un espace tertiaire en R+1. Travail en 2022 avec le service développement économique afin d'aboutir à la consultation de sélection d'un maître d'œuvre.
- Études d'implantation et de définition d'une micro-crèche mobile de 70 m² pour une livraison prévue en septembre 2023 sur la commune de Beaufort-sur-Gervanne. Un maître d'œuvre a été sélectionné en 2022.
- Opération de réhabilitation de l'ancien siège de la Communauté de communes basé à Crest, conduite jusqu'à la phase APS, validée en novembre 2022 et mise en sommeil.
- Audits des 9 cuisines communales « satellites de la cuisine centrale » au cours de l'année pour un équipement à livrer en septembre 2023.

EUROPE ET COOPÉRATION INTERNATIONALE

caritative de solidarité transnationale au bénéfice du Sénégal.

ENJEU 2

PROGRAMME EUROPÉEN LEADER

→ Clôture du programme Leader Vallée de la Drôme 2014-2022 avec l'accompagnement des derniers projets.

En 8 ans, **110 projets** ont été accompagnés dans le cadre de ce programme pour un total de **1 930 000 €** de subventions versées.

En fin d'année, **25 dossiers** restaient à clôturer pour un total de 820 000 € de subventions à verser.

→ Participation à la rédaction du programme Leader 2023-2027 à l'échelle de la Drôme autour d'une thématique transversale : la transition écologique.

NOUVEAU!

L'Intercommunalité a mis en place une activité de veille pour identifier rapidement de nouvelles opportunités financières (fonds européens, aides territoriales, subventions...), dans une perspective d'accompagnement de projets structurants répondant aux besoins du territoire.

Cette année marque le fin du programme Leader 2014-2022 qui a contribué à accompagner de nombreux projets en faveur d'un territoire éco-durable.

L'Intercommunalité assure aussi une mission

5 RÉUNIONS DU COMITÉ DE PROGRAMMATION LEADER réunissant des acteurs publics (8 membres) et privés (14 membres)

8

NOUVEAUX PROJETS

accompagnés en 2022, principalement autour des pratiques de consommation durable (mobilités douces, circuits courts, valorisation des biodéchets...)

L'épicerie perchée du Haut-Livron a bénéficié du soutien du programme Leader en 2022.



En mars 2022, une délégation d'élus et de techniciens s'est rendue au Sénégal pour échanger avec les opérateurs et élus locaux.

COOPÉRATION TRANSNATIONALE

ENJEU 4.2

Depuis 1998, l'Intercommunalité entretient un partenariat avec une région du Sénégal. En 2022, des projets financés par les ministères français et sénégalais ont permis de répondre aux attentes locales en matière de développement économique. La Communauté de communes s'appuie sur une association sénégalaise pour mener les projets, et apporte un soutien technique et financier.

- Formation autour de la sécurité alimentaire (maraîchage, conserverie / séchage des productions, utilisation d'un four biogaz et pisciculture) dispensée à 200 femmes afin de favoriser le développement de microentreprises féminines
- Bourse au permis de conduire pour 200 jeunes, incluant une formation secourisme et premiers soins.



2

SERVICES À LA POPULATION

SERVICES AUX COMMUNES

Dans le souci de mutualiser des moyens et aider les communes dans leur quotidien, l'Intercommunalité leur propose notamment des mises à disposition de personnel et de location de matériel technique. Elle leur fournit également un accès au SIG (Système d'Information Géographique).

ENJEU 4.1

DES SERVICES MUTUALISÉS



10 secrétaires de mairie interviennent sur 16 communes en missions permanentes et sur 14 communes en missions itinérantes. Mise en place de nouvelles missions permanentes pour Cobonne, Félines-sur-Rimandoule, Francillon-sur-Roubion, et Montclar-sur-Gervanne.

1 cantonnier intercommunal intervient sur 10 communes de façon ponctuelle et en service permanent sur Cobonne une journée par semaine.

4 agents techniques de l'équipe dédiée aux communes du Haut-Roubion ont effectué plus de **5 165 heures de travail** pour l'entretien de voiries et d'espaces verts et la maintenance des bâtiments.

1 agent d'entretien des locaux intervient à la mairie et à l'école de Francillon-sur-Roubion, mutualisé avec la mairie et la micro-crèche de Soyans.



Vue aérienne de la déchetterie intercommunale de Livron.

LE SERVICE D'INFORMATION GÉOGRAPHIQUE

> Prises de vue aériennes et cartographies pour les chantiers de l'Intercommunalité et des communes : travaux du lac des Freydières, aménagement du parc de Mazabrard (Écosite), déviation de la N7.

> Analyses cartographiques : repérages des logements vacants et friches, repérage des mares et points d'eau.



2 000
lots de données
géolocalisées



106 comptes utilisateurs
pour 46 000 connexions
(+ 21 % par rapport à 2021)



11
cartes
thématiques

PETITE ENFANCE

Faciliter la vie des familles et leur proposer des solutions d'accueil adaptées à leurs plus petits, des animations et des lieux d'échanges, sont une volonté forte de l'Intercommunalité en termes de services aux habitants.

L'OFFRE D'ACCUEIL

ENJEU 3.1

- > Ouverture d'un pôle petite enfance à Livron regroupant le Relais Petite Enfance (RPE), le Lieu d'Accueil Enfants-Parents (LAEP) et le multi-accueil familial.
- > Mise en place d'une antenne supplémentaire du LAEP à Beaufort-sur-Gervanne (ouverte tous les lundis matin depuis septembre 2022).



A venir

- > Création d'un multi-accueil à Grâne (30 places incluant les 8 places de la micro-crèche La Ruchette), ouverture prévisionnelle en septembre 2025.
- > Mise en place d'une nano-crèche itinérante à Beaufort-sur-Gervanne (6 places), ouverture prévisionnelle pour octobre-novembre 2023.
- > Ouverture d'une micro-crèche à Beaufort-sur-Gervanne (10 places), ouverture prévisionnelle en janvier 2026.



301
enfants accueillis
dans les crèches

17
enfants
accueillis en août
au sein du multi-accueil Écureuils
et pommes de pin
à Livron-sur-Drôme
pour l'ouverture estivale
destinée aux enfants
dont les parents travaillent

330
enfants ont participé
aux temps d'accueil
collectifs organisés
par le RPE



150 matinées au Lieu d'Accueil Enfants-Parents
pour se rencontrer, partager, échanger, jouer, découvrir...
Des lieux adaptés aux plus petits et à leur famille sont ouverts
en accès libre et gratuit, dans les antennes du LAEP Le PASSage à Alex,
Livron-sur-Drôme, Loriol-sur-Drôme et depuis septembre 2022
à Beaufort-sur-Gervanne. **En 2022, 213 enfants ont été accueillis.**

1 800

heures conventionnées
avec le Département
de la Drôme pour l'accueil
d'enfants en places réservées
(13 enfants)

158
assistantes maternelles
recensées sur le Relais
Petite Enfance (RPE)
pour **530 places**



425
familles rencontrées
pour un accompagnement
ou un renseignement

SERVICES À LA POPULATION



Fin janvier, la micro-crèche de Soyans a accueilli une résidence artistique pendant une semaine.

LA CULTURE POUR TOUS

ENJEU 3.2

- MISE EN PLACE D'UNE ACTION CULTURELLE en 2 temps et en partenariat avec la Gare à coulisses et l'artiste chorégraphe *Madame Bleu* :
- > Une semaine de résidence « in vivo » à la micro-crèche de Soyans en janvier 2022 autour de l'éveil artistique chez les tout-petits (danse et musique).
- > Un spectacle offert aux enfants accueillis dans les structures petite enfance du territoire, à leur famille ainsi qu'aux assistantes maternelles.

JEUNESSE

Aider les jeunes à se préparer pour leur avenir et leur future insertion professionnelle, mais aussi participer à la vie collective, sont autant d'axes sur lesquels l'Intercommunalité poursuit son action.

ENJEU 3

CIRCUITS DÉCOUVERTE DES MÉTIERS

Après une édition 2021 un peu différente en raison du contexte sanitaire avec une découverte des métiers via des casques de réalité virtuelle, 2022 a vu le retour des visites classiques.

Pendant 3 semaines, **41 entreprises** ont ouvert leurs portes à 5 établissements scolaires pour présenter concrètement leurs métiers, échanger sur les parcours d'orientation et faire découvrir des secteurs d'activités présents sur le territoire.

581
élèves de 4^e ont participé à l'opération « circuits découverte des métiers » en 2022



41
bourses
attribuées



BOURSES AU PERMIS

En contrepartie de 50 heures de travail bénévole dans une association ou une collectivité du territoire, les jeunes de 16 à 25 ans peuvent bénéficier d'une aide de 500 € pour financer leur permis (sous réserve de conditions).



CHANTIERS JEUNES

Afin d'impliquer la jeunesse dans la vie communale, chaque année, l'Intercommunalité et les communes proposent aux jeunes âgés de 16-18 ans, de participer à des chantiers pendant les vacances scolaires. Ils effectuent ainsi divers travaux et en contrepartie, ils reçoivent une bourse loisirs et la somme de 75 €.

23
participants



6
chantiers
en 2022,
organisés
dans différentes
communes
du territoire
(embellissement,
aménagement
ou entretien
des espaces publics)

ACTION SOCIALE

Que ce soit pour faciliter leurs démarches au quotidien ou les accompagner quand ils en ont besoin, l'Intercommunalité se veut aussi aux côtés de tous les habitants du territoire.

ENJEU 3

ESPACES FRANCE SERVICES

7 759
demandes traitées
sur les 4 équipements



> Espaces France services de Livron-sur-Drôme et de Beaufort-sur-Gervanne, antenne France services de Loriol-sur-Drôme et un service itinérant.



LE BUS FRANCE SERVICES

Lancé en mars 2022, le bus France services sillonne les routes du Haut-Roubion et de la Basse Vallée de la Drôme. Dans ce camping-car aménagé pour recevoir du public en toute confidentialité, deux agents accompagnent et conseillent gratuitement et sans rendez-vous les habitants dans toutes leurs démarches administratives numériques (déclaration de revenus assurance retraite, demande d'allocations logement, renouvellement de permis de conduire, inscription à Pôle Emploi...).

Le bus France services en itinérance dans plusieurs communes du territoire depuis mars 2022.



ACCOMPAGNEMENT SOCIAL

Le Centre Intercommunal d'Action Sociale (CIAS) soutient les Centres Communaux d'Action Sociale (CCAS) dans leur mission d'aide et de prévention sociale. Les conseillers sociaux reçoivent les habitants au siège de l'Intercommunalité ou lors de permanences dans les communes. Ils se rendent également à domicile.



280
foyers
accompagnés



918
rendez-vous
réalisés

25 personnes ont participé à la journée festive autour du portage des repas organisée par les CCAS du Haut-Roubion, en partenariat avec l'ADMR et le CIAS.



Un **3^e**
conseiller social
intercommunal
au service
des habitants



Formation sur
les aides sociales
facultatives
auprès des élus
des CCAS

LUTTE CONTRE LES VIOLENCES INTRAFAMILIALES

→ **CAMPAGNE RUBAN BLANC** participation à la mobilisation nationale contre les violences faites aux femmes avec la distribution d'un violentomètre.

6 personnes hébergées au sein de **2** appartements d'urgence, équipés et meublés pour accueillir des victimes de violences familiales.



Politique de la ville

- > Participation à l'élaboration du contrat de ville de Loriol (cofinancement du poste d'animation et financement d'actions dans le programme).
- > Animation du CISPD (Conseil Intercommunal de Sécurité et de Prévention de la Délinquance).
- > Portage financier et administratif des chantiers éducatifs.
- > Formation « Initiation à la médiation » auprès des élus par l'association de soutien et d'aide aux victimes REMAID.

ANIMATION TERRITORIALE

En plus de ses autres compétences, l'Intercommunalité contribue à animer le territoire via les actions de son équipement Le Campus, dédié à l'accueil d'événements

et d'ateliers jeunes. Elle développe aussi un parcours d'accompagnement pour faciliter la création de tiers-lieux, des espaces partagés aux vocations multiples.

ENJEU 3

UNE PROGRAMMATION À DESTINATION DES HABITANTS DU TERRITOIRE

→ LES ATELIERS DU CAMPUS

Objectif : sensibiliser le jeune public aux valeurs portées par l'Intercommunalité, en proposant des ateliers pratiques et thématiques proposés par les services.

3 ateliers pour les 6-11 ans (petites vacances scolaires) et un stage pour les 12-15 ans (pendant l'été).



127 enfants accueillis avec leurs parents



125 participants

→ LES RENCONTRES PÉDAGOGIQUES

Objectif : découvrir et comprendre les enjeux de demain autrement, en proposant des rencontres thématiques co-construites avec les services. Elles abordent des problématiques du territoire et des grands thèmes de société (diffusion de films suivis d'un échange avec le public).



Les chiffres du Campus

5 784
personnes accueillies sur
294,5 jours d'utilisation
(utilisation interne)

2 392
personnes accueillies
sur 183 jours d'utilisation
(utilisation externe)



Quelques événements accueillis

- > 10 au 12 mars - Colloque PPAM (Plantes à Parfum Aromatiques et Médicinales)
- > 19 mai - Colloque européen de l'association Biovallée
- > 19 juin, 15 et 16 septembre l'accueil des temps forts de l'exploration partagée du territoire

LE PARCOURS D'ACCOMPAGNEMENT « TIERS-LIEUX »

L'Intercommunalité souhaite favoriser l'émergence et le développement de tiers-lieux sur son territoire en proposant un accompagnement aux porteurs de projets aboutis ou non, et aux personnes concernées de près ou de loin par leur animation. Ce programme d'accompagnement est découpé en 9 modules répartis sur l'année pour répondre aux interrogations et appréhender dans leur globalité le pilotage de ces espaces.

16
personnes
ont suivi
ce programme
en 2022
et une dizaine
de projets ont
été accompagnés.



ANIMATION CULTURELLE

Permettre à chacun de s'ouvrir et de découvrir, créer du lien entre les habitants et dans les communes, et favoriser le vivre et faire ensemble, voilà les objectifs de la politique culturelle de l'Intercommunalité. Le soutien à l'éducation artistique et culturelle en est l'axe principal.

ENJEU 3

ENJEU 4

ACCOMPAGNEMENT ET SOUTIEN AUX ACTEURS CULTURELS

- > Soutien financier au travers du fonds de soutien aux manifestations culturelles d'intérêt intercommunal : 12 000 € attribués à 17 associations (37 dossiers de candidatures reçus).
- > Lancement de l'appel à projet « Mémoire(s) de territoire » : 15 000 € attribués pour des actions de médiation autour du livre, de la lecture et de l'oralité (3 associations retenues sur 7 candidatures).
- > Création d'un annuaire interactif.
- > Signature d'une nouvelle convention avec la Gare à coulisses et les partenaires institutionnels : 36 000 € alloués à la Gare à coulisses. L'Intercommunalité est également maître d'ouvrage pour la réalisation des nouveaux bâtiments de stockage de la Gare à coulisses.
- > Mise en place d'une convention d'utilisation du dispositif Micro Folies (musée numérique installé à Loriol-sur-Drôme).



L'EXPLORATION PARTAGÉE DU TERRITOIRE

Lancement de la démarche d'exploration partagée du territoire dans l'objectif de construire une politique culturelle de territoire avec les acteurs et les citoyens. Menée en collaboration avec la Gare à coulisses, cette démarche propose à tous les acteurs, qu'ils soient publics ou privés, de s'impliquer dans cette réflexion collective afin de construire une culture commune et s'interroger sur la manière dont nous vivrons demain sur notre territoire.



Plus de **200** personnes ont participé à cette démarche en 2022 (phase de préfiguration de février à juin, et phase 2 « Les préalables au commun » de septembre à janvier 2023).

ÉDUCATION ARTISTIQUE ET CULTURELLE

Déploiement d'actions d'éducation artistique et culturelle à destination de la petite enfance et de la jeunesse (résidence Madame Bleu), et mise en œuvre d'une résidence d'écriture en collaboration avec la Comédie de Valence.



MOBILITÉS

Développer des mobilités alternatives à la voiture en solo et favoriser la pratique de modes moins polluants visent à faciliter des déplacements plus responsables.

ENJEU 1.3

ENJEU 3.1

ENJEU 4.4

OBJECTIFS : DÉVELOPPER DES ALTERNATIVES À LA VOITURE INDIVIDUELLE

- > Développement de la pratique du vélo par l'aménagement cyclable et la signalétique, installation d'équipements de stationnement, service public de location de vélos.
- > Actions de sensibilisation et animations autour du vélo.
- > Développement d'un service de covoiturage.
- > Expérimentation d'un service d'autopartage.
- > Participation au développement du transport collectif en lien avec les orientations régionales.
- > Accompagnement de projets de transport micro-collectif.



L'AUTOPARTAGE

En décembre 2022, l'Intercommunalité a lancé une expérimentation autour d'une solution de location de véhicules électriques en libre-service. Ce nouveau service est destiné aux particuliers comme aux professionnels (opérationnel dès février 2023).

ZCOM



PROMOTION DE LA PRATIQUE DU VÉLO

→ BONUS VÉLO

Élargissement de cette aide (jusqu'à 200 € pour l'achat d'un vélo à assistance électrique neuf pour les habitants non imposables) aux vélos classiques et aux kits d'électrification.

66 aides octroyées



→ ORGANISATION DE LA SEMAINE DU VÉLO

du 7 au 11 juin avec des animations sur plusieurs communes du territoire, dont la 2^e édition de la **Fête du Vélo** le samedi 11 juin.

≈ **300** visiteurs sur le temps fort du samedi 11 juin

dont 110 participants à la cyclo-randonnée

→ « CYCLISTES BRILLEZ »

Participation à la campagne nationale en novembre 2022, avec 2 stands de sensibilisation sur l'éclairage nocturne à vélo (Grâne et Loriol).

115 personnes ont reçu un accessoire

LANCEMENT DU BONUS BSR

ENJEU 3.3

2 aides octroyées

Aide de 50 € pour l'obtention d'un Brevet de Sécurité Routière (BSR) obligatoire dès 14 ans pour la conduite de cyclomoteurs.



2 SERVICES À LA POPULATION

NOUVEAU!

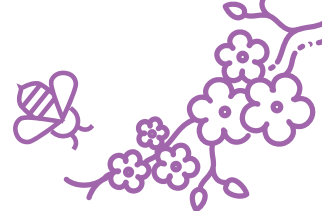
→ **LANCEMENT DU SERVICE DE LOCATION 2 ROUES** avec la mise à disposition de **5 vélos électriques 45 km/h, 5 scooters électriques et 35 vélos à assistance électrique** pour une location longue durée à destination des habitants du territoire.



171 réservations réalisées par 134 habitants provenant de 24 des 29 communes du territoire (dont 41 pré-réservations pour 2023).

BIODIVERSITÉ

La Réserve Naturelle Nationale des Ramières du Val de Drôme est un espace préservé et privilégié en matière d'environnement et de milieux. L'Intercommunalité y participe en assurant la protection et la restauration de la biodiversité et en organisant de nombreuses actions de sensibilisation et animations notamment à la Gare des Ramières, espace muséographique.



≈ **100** élèves
du CE1 au CM2
ont participé
au programme
« Classe Apron ».



1450
élèves ont participé
aux animations
scolaires

1150
personnes accueillies
lors d'animations grand public,
événements, festivals,
rencontres pédagogiques
au Campus

ENJEU 2.1

GARE DES RAMIÈRES

3 000 personnes
ont été accueillies dans le cadre
du programme annuel d'animations
biodiversité (grand public et scolaires).

> Organisation et accueil sur 2 jours, des rencontres régionales AuRA des gestionnaires de Réserves Naturelles Régionales et Nationales (formations, visites, débats...).

> Assistance à maîtrise d'ouvrage pour les communes du territoire, depuis le diagnostic jusqu'au cahier des charges, pour la prise en compte de la biodiversité dans leurs projets d'aménagement, de restauration... (chute de la Druipe, sentiers de montagne...) ou conseils auprès de communes extérieures pour des demandes d'expertise (création de mares).



RÉSERVE NATURELLE

- > Avec **60 000** visiteurs, l'augmentation de la fréquentation se confirme.
- > Opération de sauvetage des Aprons du Rhône durant la période de sécheresse de l'été 2022 (partenariat OFB).
- > Visite des Secrétaires d'État de l'Écologie et de la Ruralité pour aborder les impacts de la sécheresse sur la biodiversité.



La Gare des Ramières a accueilli **3 400** visiteurs.

GESTION DES DÉCHETS

La préservation des ressources et des grands équilibres écologiques sont un objectif fort de la collectivité. Pour cela, elle agit pour favoriser la réduction des déchets, via la sensibilisation et le développement du compostage. Elle facilite aussi le tri sélectif en points d'apport volontaire et déchetteries pour permettre le recyclage des matériaux.

ENJEU 2.4



OUVERTURE DE LA NOUVELLE DÉCHETTERIE À LIVRON

En septembre 2022, la déchetterie intercommunale de Livron-sur-Drôme a ouvert ses portes au public. Cette déchetterie nouvelle génération, dite « à plat » c'est-à-dire sans quai, est constituée de bâtiments et de zones de dépôts de déchets au sol et en compacteurs. Les apports sont ainsi plus sécurisés et le tri facilité. Elle offre aussi une plus grande modularité et permet la collecte de nouveaux flux : menuiseries, plâtre, laine de verre et polystyrène.



Inauguration de la nouvelle déchetterie de Livron, le 13 décembre 2022



Inauguration de la placette de compostage collectif du Poët-Célar, fin septembre 2022

COMPOSTAGE ET GESTION DES BIODÉCHETS

- > Création d'un poste d'agent de développement du compostage et de gestion des biodéchets en octobre.
- > Inauguration de 2 nouvelles placettes de compostage collectif (Poët-Célar et Beaufort-sur-Gervanne).
- > 3 temps de sensibilisation et formation au compostage, dont une formation « référents de site de compostage collectif ».



55
composteurs
individuels
vendus

85 064
passages
en déchetteries

13 961,47
tonnes de déchets collectées
(hors déchets verts et gravats)
soit une réduction de 4 %
par rapport à 2021

-7 %
de tonnes d'ordures
ménagères résiduelles
collectées et traitées
(par rapport à 2021)

TOURISME

L'Intercommunalité assure, via son Office de tourisme, le développement et la promotion de son territoire et de ses atouts.



LES GRANDES TENDANCES TOURISTIQUES DE 2022

- > Recherche de nature
- > Activités de proximité
- > Oublier les crises (se déconnecter, escapade de dernière minute)
- > Maîtriser la sobriété (transport doux, hébergement durable...)
- > Maîtriser son budget (réservation en direct, partir moins longtemps...).



Un point d'infos mobile pendant la période estivale



DEUX AXES PRIORITAIRES POUR LA STRATÉGIE TOURISTIQUE DE LA VALLÉE DE LA DRÔME :

- la gouvernance avec le rapprochement des 2 Offices de tourisme,
- et la réalisation d'un SADI (Schéma d'Accueil et de Diffusion de l'Information touristique).



215 409

nuitées (contre 203 899 en 2021)

17 236

visiteurs dans nos bureaux :
Mirmande, Gare des Ramières,
Saoû et Livron et les accueils
« hors les murs »

35 %

des visiteurs accueillis au printemps
(contre 25 % en 2021), 50 % en été,
et 15 % à l'automne

82 %

des visiteurs de l'Office
de tourisme sont Français

PETITES VILLES DE DEMAIN

Le programme Petites villes de demain se poursuit avec le lancement, en juin, d'une étude de revitalisation paysagère et urbaine des communes de Loriol et de Livron. Le 12 octobre, une réunion publique était organisée pour présenter la démarche Petites villes de demain aux habitants de ces 2 communes, ainsi que pour échanger de vive voix sur ce renouveau. Une démarche collective, coordonnée par l'Intercommunalité en partenariat avec les communes, qui a pour objectif de renforcer l'identité, la centralité et l'attractivité de Loriol et Livron par la mise en œuvre de la transition écologique et énergétique tout en s'appuyant sur les valeurs paysagères.



Centre-ville de Loriol-sur-Drôme

3

MOYENS & RESSOURCES



VIE DE L'INTERCOMMUNALITÉ

Pour mettre en œuvre ses ambitions et sa mission de service public auprès du territoire et des habitants, l'Intercommunalité est organisée pour avancer, chaque jour, en veillant à la maîtrise du budget, la sécurité juridique de ses actes et le bon déroulement de la gouvernance.

ENJEU 4

AFFAIRES JURIDIQUES ET ACHATS

- > La direction des affaires juridiques et des achats assiste les services de l'Intercommunalité dans le montage des marchés publics et sur les questions juridiques. Elle gère également les assurances de la collectivité et le respect de la conformité vis-à-vis du RGPD. Elle conduit également la politique achat et assiste les communes au niveau juridique et des marchés publics.
- > Le service a conseillé et assisté les communes pour les marchés publics (groupement avec Livron/Loriol pour leurs contrats d'assurance), ainsi que pour leurs questions d'ordre juridique. Il a également mis en place une nomenclature achat.



35 marchés signés
pour un montant
de **5 602 956 € HT**



LES MARCHÉS

2 de services

6 de fournitures

22 de travaux

5 de prestations
intellectuelles

BUDGET

Il sert à financer l'ensemble des services aux habitants. L'Intercommunalité poursuit une gestion alliant maîtrise des dépenses, maintien des services aux habitants et investissements nécessaires au territoire. La commission des Finances s'est réunie 4 fois.



Un budget total de **34,1 M€**
dont **24,7 M€** en fonctionnement
et **9,4 M€** en investissement

ASSEMBLÉES

Chaque séance donne lieu à un compte rendu. Tous les envois aux élus se font de manière dématérialisée avec une information aux conseillers municipaux et aux mairies.



11 conseils
communautaires
213 délibérations



11 bureaux
communautaires
93 délibérations



3 conférences des maires
(transfert bâtiments petite enfance,
ABS [solidarités] et stratégie forestière)

4 commissions
des Finances

2 Commissions Locales d'Évaluation des Transferts de Charges
(CLETC): transfert bâtiments petite enfance, gymnase/dojo

INFORMATIQUE

Le service a pour mission de gérer le système d'informations de la Communauté de communes pour l'ensemble des équipements de l'Intercommunalité qui en est doté. Il assure également la gestion du parc informatique et logiciel pour permettre aux agents d'assurer leurs missions dans un environnement sécurisé.



32
ordinateurs
remplacés et mis
en service



1 075
demandes
d'agents traitées
(gestion des tickets)



380 109
mails traités par l'antispam,
127 904 en quarantaine,
252 205 valides

SERVICES TECHNIQUES
ET D'ENTRETIEN DES LOCAUX

Le service assure l'entretien du patrimoine bâti de l'Intercommunalité, la sécurité et la sûreté de ces bâtiments. Il gère aussi le parc matériel de la collectivité.

→ LE SERVICE A RÉALISÉ
1 764 INTERVENTIONS DONT :

- > l'aménagement d'un espace France services au siège de la Communauté de communes
- > la reprise de divers travaux de maçonnerie sur la commune de Beaufort-sur-Gervanne
- > la fabrication et pose d'une pergola sur la structure micro-crèche de Soyans.

Travaux de l'espace France services au siège de l'Intercommunalité



Installation de la pergola à la micro-crèche de Soyans

RESSOURCES HUMAINES

Le fonctionnement de l'Intercommunalité repose également sur la mobilisation de toutes ses forces vives. Ses agents sont ainsi mobilisés au quotidien avec coordination et transversalité. En veillant à leur offrir des conditions favorables au travail, chacun contribue, par ses compétences et savoir-faire, à l'intérêt général.

ENJEU 4

→ Le service a pour objectif de sécuriser les processus, d'assurer une continuité en cas d'absence, de déterminer les besoins de compétences et de personnaliser l'accompagnement de chaque agent pour répondre au mieux aux besoins et ainsi tendre vers un service public le plus efficient possible.

292 agents au service du territoire



- **167** agents titulaires
- **27** agents stagiaires de la Fonction publique territoriale
- **98** non-titulaires (contractuels)

FORMATIONS

- **25** formations organisées en interne par la direction des ressources humaines
- **940** jours de formation
- **159** actions différentes de formation pour 202 agents

AMÉLIORATION DES CONDITIONS & DE LA QUALITÉ DE VIE AU TRAVAIL

- > Maintien des exigences en matière de conditions de travail, de sécurité et d'hygiène, notamment à travers la tenue de 4 Comités Techniques (CT) et 3 Comités Hygiène, Sécurité et Conditions de Travail (CHSCT) au cours de l'année.
- > Mise en place du Comité Social Territorial (CST), après les élections professionnelles du 8 décembre 2022.
- > Continuité de la mise à jour du Document unique qui intègre le plan de prévention annuel.
- > Aménagement des postes de travail pour les personnes en situation de handicap ou sur préconisation du médecin de prévention : achat de mobilier ergonomique et conseils de l'assistante de prévention (3 agents ont bénéficié d'une aide FIPH).
- > Analyse de chaque signalement sur les registres d'hygiène et de sécurité et déclaration d'accident de travail en CT et CHSCT avec mise en place d'actions adaptées à chaque situation.
- > Visite et rapport du CDG26 (centre de gestion) concernant le nouvel équipement de l'Intercommunalité : la déchetterie de Livron.
- > Analyse des postes de travail pour le bus itinérant et l'espace France services de Beaufort-sur-Gervanne.
- > Mise en place des directives gouvernementales relatives à la revalorisation de la rémunération des agents.
- > Réalisation de l'exercice annuel d'évacuation incendie dans chaque lieu de travail.



En 2022, il y a eu :

- > 2 ruptures conventionnelles
- > 1 décès
- > 11 démissions
- > 1 licenciement
- > 6 départs à la retraite
- > 4 mutations

COMMUNICATION

Pour rendre compte de l'utilisation de l'argent public, donner des informations pratiques aux usagers, valoriser l'action menée pour le territoire, mais aussi créer du lien avec les habitants et faire communauté, l'Intercommunalité se doit de développer tout un panel d'outils de communication.

ENJEU 4

169 campagnes de communication

... pour promouvoir l'Intercommunalité et ses politiques publiques, ainsi que pour informer les habitants de ses actions au service du territoire. Du plan com' à la réalisation des supports, les campagnes ont été déclinées et diffusées en mobilisant et en articulant les moyens adaptés : affiches, flyers, posts Facebook, communiqués de presse, actualités sur le Web... La communication est pensée de façon globale, mais ciblée, avec la possibilité d'un accès à l'information avec plusieurs points d'entrée.



2 660 abonnés à la page Facebook de l'Intercommunalité au 31/12/2022 (+ 19%)
2 326 mentions « J'aime » (+ 14%) pour **354** publications



545 retombées presse dans 93 supports différents



70 946 visites du site (+ 16%)
138 880 pages vues (+ 3%)

ZCOM

LE SITE INTERNET POURSUIT SA CROISSANCE

Mise en ligne en décembre 2020, la version améliorée du site Internet a attiré 49 429 visiteurs soit 21 % de plus que l'année précédente. Les habitants ont pu être informés au jour le jour des actions et temps forts portés par la Communauté de communes grâce à la publication de 81 actualités. Les internautes apprécient de pouvoir désormais entrer en contact avec la collectivité : plus de 100 demandes via le formulaire de contact ont été traitées en 2022.



Événements à retenir

- Le passage de la course cycliste des Boucles Drôme-Ardèche, le 27 février
- La réception du bus itinérant France services, le 3 mars
- La 1^{re} édition de la Fête de la Forêt, le 15 octobre

→ La 2^e édition de la Fête du Vélo, le 11 juin a remporté un joli succès

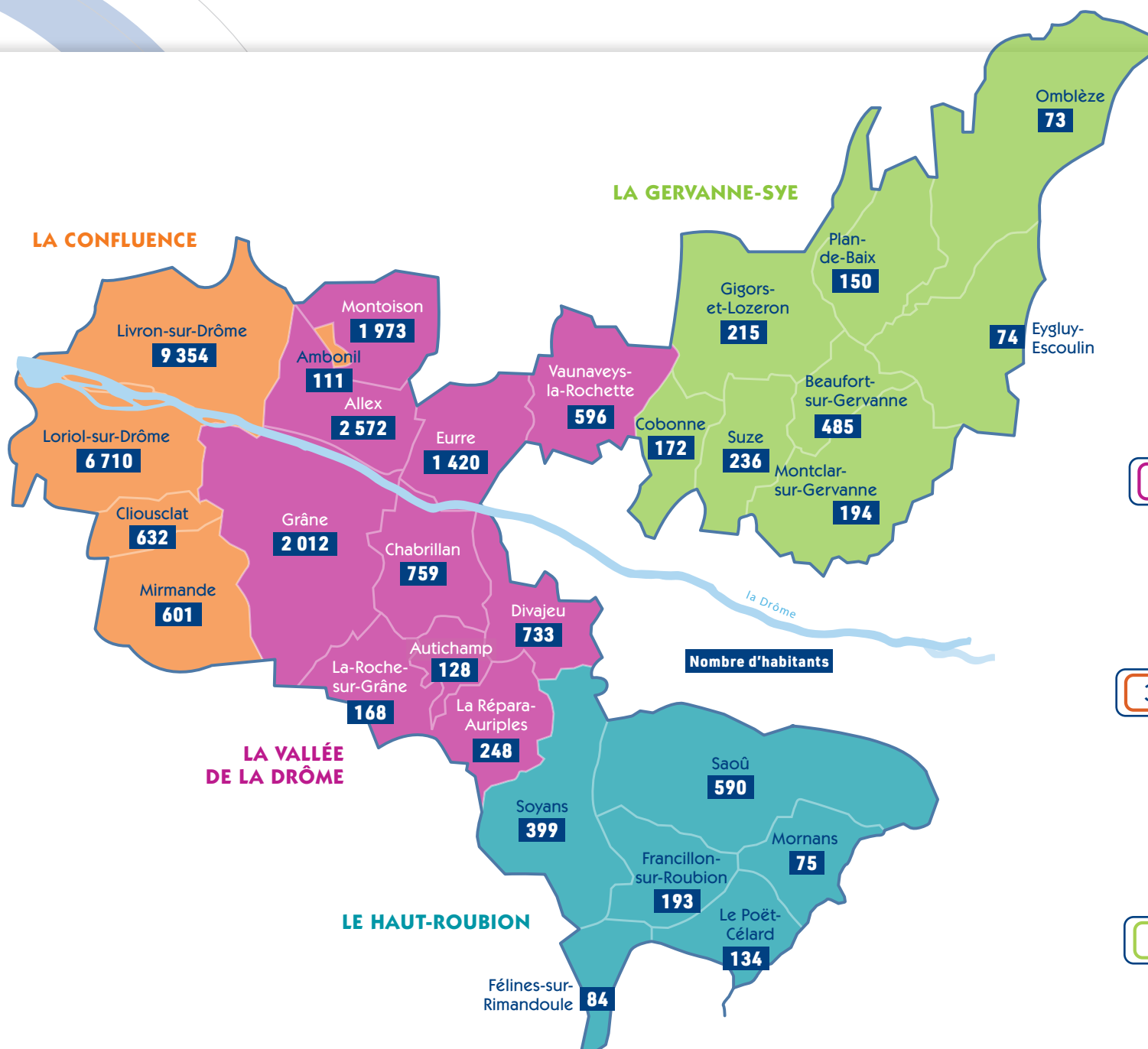


→ La visite des Secrétaires d'État de l'Écologie et de la Ruralité, le 5 août: Bérangère Couillard, chargée de l'Écologie, et Dominique Faure, chargée de la Ruralité, se sont rendues sur le territoire en août pour évoquer les problèmes liés à la sécheresse.

→ Inauguration de la nouvelle déchetterie de Livron, le 13 décembre 2022



LE VAL DE DRÔME EN BIOALLÉE



29 COMMUNES



31 091 HABITANTS



600,2 KM²



RETROUVEZ TOUTES LES INFORMATIONS
DE VOTRE COMMUNAUTÉ DE COMMUNES

www.valdedrome.com |  [valdedrome.interco](https://www.facebook.com/valdedrome.interco)