



**Val de Drôme**  
Communauté de Communes

Val de Drôme

# info

N° 19 - Juin 2009

Magazine d'information  
de la Communauté de Communes  
du Val de Drôme

[www.valdedrome.com](http://www.valdedrome.com)

## Biovallée®

**construisons aujourd'hui  
notre vie de demain**

p. 10-13

### REPORTAGE (p. 8 - 9)



Des produits de qualité  
près de chez nous

### PATRIMOINE (p. 14 - 15)



L'apron du Rhône, un poisson  
de rivières sauvages



# numéro 19

## Junin 2009

### 1<sup>re</sup> couverture : Biovallée

le projet de pépinière et de salle de conférence  
à l'écosite du Val de Drôme,  
Ets Diviani au jardin des artisans,  
agriculteurs dans les champs,  
le forum de l'économie sociale et solidaire

### À votre écoute

#### Zoom sur ...

Extraits des conseils communautaires	4
Les commissions d'initiative locale	5
Hygiène et sécurité	5
Quelle énergie pour demain ?	5
Vos délégués	5
Budget	6-7

#### Reportage

Des produits de qualité près de chez nous	8-9
---	-----

#### Dossier

Biovallée	10-13
-----------	-------

#### Patrimoine

L'apron du Rhône	14-15
------------------	-------

#### Brèves

Développement économique, Agriculture	16-17
---------------------------------------	-------

Environnement	18-19
---------------	-------

Patrimoine, Economie sociale et solidaire	20-21
---	-------

Habitat, Culture	22
------------------	----

Evénements de juil. à déc. 2009	23
---------------------------------	----

# à votre écoute

*Ce magazine vous étant destiné, nous serons très attentifs à chacune des questions que vous nous poserez. Nous nous ferons un plaisir, dans la mesure de nos possibilités, de vous répondre. C'est à vous !*

### Accès aux déchetteries

#### Je dois déposer de vieux objets encombrants en déchetterie. Devrais-je payer ?

Les dépôts dans l'une des 5 déchetteries intercommunales du Val de Drôme sont gratuits, mais limités. Nous avons défini un volume gratuit autorisé, par jour et par an. La limite a été calculée pour que vous, dans vos usages courants, ne payiez pas les dépôts. En cas de dépassement de ces limites, la communauté de communes doit engager des dépenses supplémentaires. Elle les répercute, pour plus d'équité, sur les usagers concernés. Ainsi, seuls les dépôts exceptionnels vous sont facturés. Le règlement intérieur est disponible sur [valdedrome.com](http://valdedrome.com) et auprès des gardiens des déchetteries.

### Votre avis nous intéresse

#### Venez constituer notre panel de lecteurs. Ce qui nous intéresse, c'est votre avis !

*Val de Drôme Info* est un magazine édité pour vous par votre communauté de communes. Il est donc important que nous puissions **recueillir votre avis et vos propositions**.

Nous vous proposons de faire partie d'un panel de lecteurs. Vous serez amené ainsi, au maximum deux fois par an, à nous faire part de vos commentaires sur le dernier numéro paru (les sujets qui vous ont intéressés, déplus...) et ce que vous aimeriez trouver dans les prochains (dans le respect de la ligne éditoriale).

**Si vous souhaitez participer, rendez-vous sur [www.valdedrome.com](http://www.valdedrome.com) pour remplir un formulaire.** Celui-ci nous permettra de mieux connaître votre profil de lecteur (tranche d'âge, commune de résidence, catégorie socio-professionnelle, sexe). Les questionnaires vous seront envoyés par courriel. **Ensemble, faisons évoluer VOTRE magazine.**

Contact : Florence Boileau.

### Recevoir «Val de Drôme info»

«Val de Drôme info» paraît en juin et décembre chaque année. Si vous (ou une personne de votre entourage) ne le recevez pas, nous vous remercions de nous le faire savoir en précisant vos noms et coordonnées. Ces informations nous sont nécessaires pour repérer les oublis de distribution, faire les réclamations nécessaires et vous assurer un meilleur service. Vous trouverez des exemplaires à votre disposition notamment à la communauté de communes, auprès de votre mairie, des offices du tourisme et syndicats d'initiative. Contact : Florence Boileau.

Val de Drôme Info - Editions communauté de communes du Val de Drôme

BP 331 - 26402 Crest cedex  
courriel : [ccvd@val-de-drome.com](mailto:ccvd@val-de-drome.com)  
Directeur de la publication : Jean Serret, président  
Comité technique : J-P Rochas, F. Boileau  
Concepteur, journaliste territorial : F. Boileau  
A également participé à ce numéro : T. Guerraz  
Crédits photos : CCVD (sauf mention contraire).  
Impression : imprimerie Despesse / 26000 Valence  
Tirage 12 000 exemplaires sur papier recyclé.  
Distribution : La Poste et Médiapost  
Parutions : juin et décembre.  
N° ISSN : 1621-6040. Dépôt légal : à parution.  
Reproductions des articles et illustrations interdites,  
sauf autorisation écrite du service communication  
de la communauté de communes.



Val de Drôme  
Communauté de Communes



Retrouvez d'autres  
informations en continu  
sur [valdedrome.com](http://valdedrome.com)

## Votre communauté de communes vous accueille

### Dans ses bureaux administratifs :

Du lundi au vendredi de 8h à 12h30 et 13h30 à 17h30.  
Pour nous trouver : en zone industrielle de Crest, rue Henri Barbusse (derrière l'ANPE, entre la coopérative laitière et les Ets Morin).  
Pour nous écrire : BP 331 - 26402 Crest cedex  
téléphone : 04 75 25 43 82 - fax : 04 75 25 44 96  
courriel : [ccvd@val-de-drome.com](mailto:ccvd@val-de-drome.com)

### Dans les 5 déchetteries :

Les horaires des déchetteries de mai à septembre :

#### Déchetterie de Champagnat à Livron

- Lundi - Mercredi - Samedi : 8h-12h30 et 13h30-18h
- Mardi - Jeudi - Vendredi : 8h-12h

#### Déchetterie des Blaches à Loriol

- Lundi - Mercredi - Samedi : 8h-12h30 et 13h30-18h
- Mardi - Jeudi - Vendredi : 14h-18h

#### Déchetterie de Brunelle à Eure

- tous les jours sauf dimanche et jours fériés : 8h-12h30 et 13h30-18h

#### Déchetterie de la Gervanne à Beaufort

- Mercredi : 8h-12h et 14h-18h
- Samedi : 9h-12h30 et 14h-16h30

#### Déchetterie du Pays de Bourdeaux

- Lundi : 14h-18h
- Jeudi : 8h-12h
- Samedi : 10h-12h30 et 14h-18h

### Aux relais assistantes maternelles intercommunales

#### • Les petits becs

L'animatrice Anne Mounier vous accueille dans les locaux du relais à Alex (montée de l'ancien hôpital) sans rendez-vous le lundi et jeudi de 14h à 17h et sur RDV (04 75 62 39 63).

#### • La confluence

L'animatrice Florence Fouard vous accueille dans les locaux du relais sans rendez-vous le lundi de 13h30 à 17h30 à Livron, le jeudi de 13h30 à 17h30 à Loriol, et sur RDV (04 75 57 64 63).

## L'année Biovallée®

Cette année, nous avons voulu pour le Val de Drôme un budget réaliste et volontariste. Il soutiendra l'effort économique, tout en augmentant le niveau de services rendus aux communes et aux habitants. Un des enjeux est la création d'emplois et de richesses. En effet, la taxe professionnelle étant la seule ressource fiscale de la communauté, il est important de favoriser l'implantation et la création de nouvelles entreprises, le développement des entreprises déjà présentes et le partenariat entre celles-ci.

En matière d'économie sociale et solidaire, nous allons nous pencher sur une éventuelle action intercommunale en faveur de la petite enfance.

Pour la gestion des déchets, nous supportons des coûts importants afin de faire traiter nos ordures ménagères. Vous inciter et vous aider à trier permettra de mieux maîtriser ces dépenses. Cela va également dans le sens du respect de notre environnement. Côté Gare des Ramières, de nouvelles animations régulières vous sont proposées et 4 événements forts marqueront l'année.

Pour ce mandat, nous avons également souhaité renforcer les liens entre les communes et la communauté, regrouper des services et moyens techniques à disposition de toutes les communes.

Enfin le Val de Drôme est plus que jamais engagé dans le projet Biovallée, véritable projet de **territoire d'exception au cœur de Rhône-Alpes et de la Drôme, pour en faire un Fribourg Rural.**

Jean Serret, président

### 36 communes ensemble pour le développement du Val de Drôme et le bien-être de ses habitants

Alex	La Répara-Auriples
Ambonil	Les Tonils
Autichamp	Livron
Beaufort-sur-Gervanne	Loriol
Bezaudun-sur-Bine	Mirmande
Bourdeaux	Montclar-sur-Gervanne
Bouvières	Montoisson
Chabrillan	Mornans
Cliousclat	Omblyze
Cobonne	Plan-de-Baix
Crupies	Poët-Célar
Divajeu	Puy-Saint-Martin
Eurre	Roche-sur-Grâne
Eygluy-Escoulin	Saou
Félines-sur-Rimandoule	Soyans
Francillon-sur-Roubion	Suze
Gigors-et-Lozeron	Truinas
Grâne	Vaunaveys-La Rochette

## Extraits des assemblées communautaires

### Bureau 15 janvier 2009

#### Développement économique

**Ecosite** : attribution de marchés pour la pépinière et la salle de conférence.

#### Administration générale

**Biovallée** : approbation du partenariat entre les communautés du Val de Drôme, du Diois, du Pays de Saillans et du Crestois.

#### Réserve naturelle

**Digues d'Allex et Grâne** : lancement d'une étude de gestion durable de l'entonnement des digues.

#### Economie sociale et solidaire

**Mission Locale et Contrat Territorial Emploi Formation** : participation de 31 937 € et 6 925 €. **Portage de repas dans la Gervanne** : renouvellement de la convention avec l'ADMR.

### Bureau 3 février 2009

#### Agriculture

**Installations agri-rurales** : soutien à "Terres de liens" pour un projet d'expérimentation d'épargne locale solidaire et des projets agri-ruraux.

#### Coopération transnationale

**Sénégal** : «Développement Afrique de l'Ouest» va assurer la maîtrise d'œuvre des actions de coopération. La communauté est entièrement subventionnée pour ce projet.

Retrouvez les comptes-rendus détaillés des conseils sur [www.valdedrome.com](http://www.valdedrome.com)

### Conseil 24 février 2009

#### Développement économique

**Ecosite** : réalisation de 4 logements sociaux.

#### Gestion des déchets

**Mise à disposition de bennes aux entreprises** : ajustement des tarifs.

#### Administration générale

**Finances** : débat d'orientations budgétaires 2009.

### Bureau 3 mars 2009

#### Développement économique

**Ecosite** : approbation du marché de travaux pour viabiliser la 1<sup>re</sup> tranche.

**ZA Grâne** : validation de l'Avant-Projet Détaillé, pour l'extension de la zone d'activités intercommunale.

**Parcs de Fiancey, Champgrand et les Crozes** : avenant n°2 au marché de travaux (voirie et viabilisation).

#### Réserve naturelle

**Ambroisie** : demande de subvention et approbation des conventions pour poursuivre le pâturage par les ovins.

#### Culture

**Saoû chante Mozart** : soutien logistique et technique au 20<sup>e</sup> festival.

### Conseil 24 mars 2009

#### Administration générale

**Finances** : vote du budget primitif et des taux de TPU (inchangé à 13,4 %) et de TEOM (9,9 %). Voir article p. 6 et 7.

### Développement économique

**Commerce et artisanat à livron et Loriol** : accueil de l'animatrice.

### Bureau 7 avril 2009

#### Economie sociale et solidaire

**Métiers de l'industrie** : participation à la mise en place d'une formation de découverte des métiers de l'industrie sur le canton de Loriol.

**Rencontres formations** : poursuite de l'organisation de ces «rencontres entre acteurs du territoire, sur les services auprès des personnes âgées.

**Multi-accueil à Bourdeaux** : évaluation des besoins du canton de Bourdeaux et des communes de Saoû, Soyans, Francillon et Puy Saint Martin pour définir la capacité d'accueil d'un lieu, avant le choix d'un maître d'œuvre.

#### Agriculture

**Bio** : accord de partenariat avec le Cluster Bio en Rhône-Alpes.

**Circuits courts** : participation aux journées européennes organisées par la FRCivam à Chabrillan en avril.

#### Développement économique

**Jardin des artisans** : vente d'un lot à J2F (distribution de combustibles bois énergie et d'appareils de chauffage).

**Ecosite** : location d'un bureau à Mmes Reynaud et Guier (réflexologie plantaire, massages, sophrologie).

**ZA les Crozes à Loriol** : achat de parcelles en vue de l'extension.

### Conseil 22 avril 2009

#### Administration générale

**Biovallée** : le projet s'articule autour de 3 axes (aménager un territoire de référence, valoriser les bio-ressources et développer les éco-activités, construire un territoire école). Le protocole final sera signé avec les collectivités, le conseil régional et le conseil général (voir le dossier p. 10 à 13).

**Compte administratif 2008** : adoption du compte administratif 2008 et du compte de gestion.



Les membres du bureau communautaire

## La vie de nos bassins

Les élus se réunissent régulièrement en commissions d'initiative locale, regroupant les communes par bassin de vie. Ils débattent de projets selon les besoins de ces bassins.

### L'enfance

Parmi les débats, l'enfance et les modes de garde des jeunes enfants sont au cœur des préoccupations. En janvier, les animatrices des relais assistantes maternelles des petits becs (Allex, Chabrillan, Eure, Grâne, La Roche sur Grâne, Montoisson) et de la confluence (Livron, Loriol, Mirmande et Cliousclat) étaient présentes aux réunions à Allex et à Loriol. Elles ont rappelé le rôle et les missions d'un relais et ont présenté le bilan des activités, qui sont en hausse. En mars, à Mornans, les participants ont échangé sur les avancées du projet de lieu multi-accueil du pays de Bourdeaux. Les commissions d'initiative locale, à

Eygluy-Escoulin, La Répara-Auriples, Bouvières et Livron ont abordé le plan d'actions pour la petite enfance.

### Partager les moyens

Egalement à l'ordre du jour de ces réunions : le partage des moyens entre collectivités. Un inventaire du personnel communal et des besoins a été demandé à la communauté. Les élus souhaitent proposer des solutions en commun pour pallier aux urgences, aux imprévus et pour mutualiser les coûts et les charges entre collectivités. Des communes réfléchissent à des achats de matériels à plusieurs et à des marchés publics groupés. L'objectif est de mieux répondre aux besoins des communes et des habitants en se dotant ensemble et à moindre coût de ressources humaines ou matérielles. Contact : Vincent Prioul ■

## Mission «hygiène et sécurité» pour les communes

Rachel Coulet, secrétaire de mairie itinérante, poursuit les remplacements dans les communes (dernièrement à Loriol, Cliousclat et Bourdeaux) et débute sa mission d'hygiène et sécurité. A la demande de communes (Autichamp, Cobonne, Grâne, Félines, Francillon, Plan de Baix, Suze, Truinas), elle sera leur agent chargé

de la mise en œuvre des règles d'hygiène et de sécurité (Acmo). Chaque collectivité et entreprise a pour obligation légale de nommer un agent qui est un relais d'information et d'alerte sur l'hygiène et la sécurité au travail et agit pour la prévention des risques professionnels dans la collectivité. Contact : Vincent Prioul ■

## Quelle énergie pour demain ?

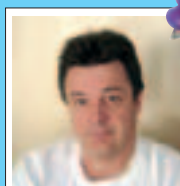
La maîtrise de l'énergie et le développement des énergies renouvelables est aujourd'hui un sujet incontournable. La communauté de communes souhaite permettre des actions concrètes et efficaces d'un point de vue économique et environnemental. Ainsi, elle organise à destination des élus, des formations sur la maîtrise de l'énergie, les énergies renouvelables, et la réduction des

émissions de CO<sup>2</sup>. Ils pourront mieux appréhender les enjeux actuels en matière d'énergie, connaître le contexte international, européen et national, prendre connaissance d'expériences de collectivités pilotes, initier une réflexion sur la stratégie du territoire communautaire, disposer de plus de connaissances pour agir concrètement.

Contact : Magalie Vieux-Melchior ■

### VOS DÉLÉGUÉS

Dans «Val de Drôme Info» numéro 17, nous présentions les élus communaux, nommés délégués à la communauté de communes. Depuis, quelques changements ont eu lieu.»

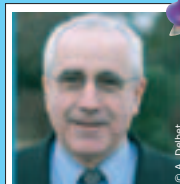


Roland Filz  
Eygluy-Escoulin

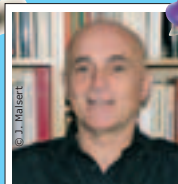
### À Eygluy-Escoulin,

Roland Filz remplace en tant que maire et délégué titulaire René Barnier (le conseil communautaire a tenu à honorer sa mémoire et à adresser à sa famille tout son soutien).

À Loriol, MM. Alain Delbet et Jacques Malsert remplacent Mmes Aracéli Plantier et Catherine Jacquot (devenue suppléante) en tant que délégués titulaires.



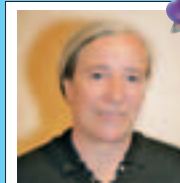
Alain Delbet  
Loriol



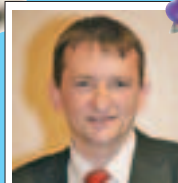
Jacques Malsert  
Loriol

À Montclar, Raphaël Granon remplace Jean Bourgeois.

Deux vice-présidents délégués sont nommés : Véronique Schlotter (Félines-sur-Rimandoule) à l'économie sociale et solidaire et Gérard Crozier (Allex) aux rivières. Tous deux demeurent membres du bureau communautaire.



Véronique Schlotter  
Félines-sur-Rimandoule



Gérard Crozier  
Allex

## Budget 2009

# Vers une action «enfance» intercommunale ?

Cette année, les élus ont voté leur 1<sup>er</sup> budget du mandat. Ils ont voulu un budget réaliste et volontariste, visant à soutenir l'effort économique tout en augmentant le niveau de services rendus aux collectivités et aux habitants.

La communauté de communes poursuit ses actions en faveur **d'un développement durable et partagé, d'un environnement de qualité et de solidarités renforcées**. Le budget 2009 est le reflet de cette volonté pour notre territoire, avec quelques nouveautés.

### Un faible recours aux impôts

La communauté ne fait appel que faiblement aux impôts pour son financement (seulement 14 % du montant total des dépenses). Ceci est possible grâce à la recherche systématique de ressources externes (subventions, partenariats publics et privés, vente de terrains et locations...).

La **taxe professionnelle est la seule ressource fiscale** de la communauté. Des menaces pèsent sur cet impôt qui se réduit régulièrement et devrait être encore réformé prochainement.

### Investir prioritairement dans le développement économique

Le projet de pépinière d'entreprises et de salle de conférence sur l'Ecosite du Val de Drôme



### L'enjeu est la création d'emplois et de richesses.

En effet, la taxe professionnelle étant la seule ressource fiscale de la communauté, il est important de favoriser **l'implantation et la création de nouvelles entreprises, le développement des entreprises déjà présentes et le partenariat** entre celles-ci. Des parcs d'activités sont implantés sur l'ensemble du Val de Drôme, pour équilibrer le développement. 5 parcs d'activités sont déjà aménagés et 3 sont en cours de réalisation, à Grâne, Montoisson et Eure. Des extensions sont prévues sur les parcs de Champgrand et des Crozes à Loriol et de la Fauchetière à Livron.

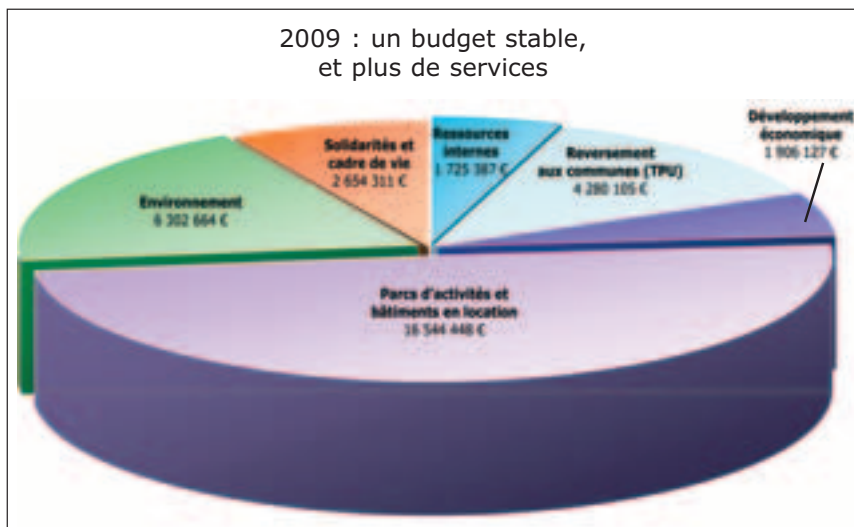
En 2009, une pépinière d'entreprises et une salle de conférence seront construites sur l'Ecosite du Val de Drôme, renforçant le soutien à la création d'entreprises. Pour anticiper les impacts de la future déviation de la N7 entre Livron et Loriol, la dynamisation des commerces de centre-ville est également importante, et ce budget prévoit un soutien au commerce. Enfin, un appui au «groupement des entreprises du Val de Drôme» sera apporté.

**En agriculture**, la communauté de communes soutient des événements porteurs d'identité. En 2009, le **salon Tech & Bio**, organisé à Loriol par la chambre d'agriculture, est le 1<sup>er</sup> salon Bio français. **Le développement des circuits courts** de distribution des produits est soutenu avec la ré-édition du **guide «Un tour à la ferme»**. Les agriculteurs seront également encouragés pour la prise en compte de l'environnement et une meilleure gestion des ressources énergétiques.

### Un nouvel engagement pour l'enfance et la jeunesse ?

**En matière d'économie sociale et solidaire**, en complément des missions habituelles, il s'agit en 2009 de **renforcer les actions pour l'enfance** (relais assistantes maternelles, accueil de la petite enfance) et de **réfléchir à une nouvelle politique en faveur de la jeunesse** (accompagnement des projets, accès aux aides existantes...). Le secteur enfance – jeunesse est une des priorités des élus pour l'année à venir. Une étude précise des besoins sera présentée lors d'un débat au conseil communautaire du 23 juin 2009. Ensuite, les incidences, notamment financières seront mesurées, en vue de décider, en octobre, d'une action future.

2009 : un budget stable, et plus de services





Les animations du relais assistantes maternelles de la confluence, à Livron et Loriol

D'autre part, le **4<sup>e</sup> forum de l'économie sociale et solidaire** se tiendra en novembre 2009, dans le cadre des rencontres solidaires en Rhône-Alpes. Il sera l'occasion d'aborder notamment la question de la richesse (monétaire et solidaire, du point de vue du lien social, des aspects de gouvernance, de l'ancrage territorial...). Une attention particulière sera portée à la sensibilisation des jeunes (voir p. 21).

Concernant la **coopération transnationale**, la communauté poursuit son action pour la restauration du Tiangol Mangol et une maison des énergies alternatives au Sénégal (action subventionnée en totalité).

### Préserver notre environnement de qualité



**La communauté de communes gère nos déchets** (ordures ménagères, tri sélectif et 5 déchetteries intercommunales). Cette année, la taxe d'enlèvement des ordures ménagères (TEOM) connaît une légère augmentation, avec une hausse moyenne de 6,36 euros par habitant. **Ce montant reste globalement inférieur** à celui de

2006 (avant la modification des taux en 2007). Plusieurs raisons expliquent cette hausse, et surtout l'augmentation du coût de traitement des ordures ménagères, qui est facturé à la communauté. Le prix que la communauté doit

payer pour cette prestation est passé de 66 à 84 euros par tonne. Afin de limiter les conséquences financières de ces évolutions, il faut plus que jamais agir pour diminuer les quantités d'ordures produites. C'est notre responsabilité à tous de trier. En réduisant la quantité de déchets jetée dans les bacs à ordures ménagères, vous contribuez à réduire ces coûts. Chaque tonne non jetée représente une économie de 85 euros ! De son côté, votre communauté développe le tri sélectif en quantité et en qualité, renforce la fréquentation des déchetteries et poursuit la démarche qualité engagée auprès des communes.

La communauté de communes engage également la **définition d'une zone de développement éolien**, afin de référencer les sites possibles et d'en maîtriser l'implantation (voir p. 18).

**Pour l'entretien de nos rivières**, l'équipe de la communauté est mise à disposition du SMRD (syndicat mixte de la rivière Drôme) à hauteur de 70 % pour réaliser les travaux. Les 30% restant sont utilisés notamment pour l'entretien des parcs d'activités et des bâtiments intercommunaux.

**La Gare des Ramières porte la politique environnementale** de la communauté de communes pour un rayonnement sur tout le Val de Drôme. Après la 1<sup>re</sup> année de fonctionnement, elle vous propose dès cet été un **nouveau programme d'animations plus étoffé et des événements forts** (voir page 19).

### Mutualiser pour renforcer l'aide aux communes

**Les élus souhaitent renforcer les liens** entre les communes et la communauté, regrouper des services pour **se doter de moyens nouveaux répondant au mieux aux besoins, partager les moyens existants et réaliser des économies d'échelle**. La communauté affiche ainsi un budget « services aux communes », incluant un secrétariat de mairie itinérant, un agent d'entretien intercommunal, un assistant informatique et internet. Toutes les communes peuvent utiliser ces services, et les financent en proportion de leur utilisation. D'autres appuis sont fournis aux communes, avec par exemple, l'informatisation du cadastre, les commissions d'initiative locale, des formations pour le personnel communal, la constitution d'un fonds pour aider les communes dans leurs acquisitions foncières...

La hutte à castor, à la gare des Ramières à Alex



### Un territoire d'exception au cœur de Rhône-Alpes et de la Drôme

**Le grand projet Biovallée®**, pour un développement durable partagé, est une des principales priorités en innovant pour les habitants, le développement et la citoyenneté (cf. dossier pages 10 à 13).

**Biovallée, notre territoire d'exception !**

## Productions agricoles et vente directe

# DES PRODUITS DE QUALITÉ PRÈS DE CHEZ NOUS

Les productions agricoles et leur commercialisation en vente directe sont des enjeux importants. En Val de Drôme, nombreux sont les agriculteurs qui privilégient les circuits courts, limitant le nombre d'intermédiaires entre le producteur et le consommateur. Et les produits gagnent en fraîcheur et en qualité !

**Le développement des circuits courts** dans le Val de Drôme est un travail de fond dont les effets se font aujourd'hui pleinement sentir. Jean Serret, président de la communauté de communes précise : *«Voilà plus de 20 ans que la communauté défend l'idée d'une diversification dans l'agriculture. A l'époque, nous étions des précurseurs et aujourd'hui nous récoltons les fruits de nos efforts»*. Ces efforts ont contribué à faire changer les mentalités, à promouvoir une agriculture de qualité, à rapprocher consommateurs et producteurs et à valoriser les produits du terroir.

**Le guide «Un tour à la ferme»** illustre le chemin parcouru ! Edité par la communauté, il recense 91 exploitants du Val de Drôme. Vous pouvez vous le procurer gratuitement auprès de votre mairie, dans les offices de tourisme et à la communauté de communes. A titre comparatif,

lors de la précédente édition en 2004, 19 producteurs étaient labellisés agriculture biologique, contre 37 aujourd'hui. D'autres avancées sont perceptibles : le Val de Drôme compte aujourd'hui des Amap (association pour le maintien d'une agriculture paysanne, où agriculteurs et consommateurs s'engagent ensemble) et un point de vente collectif baptisé «Brins de terroir», situé à Vaunaveys la Rochette.

**Le Val de Drôme possède une variété assez exceptionnelle de productions** (voir les 4 pages centrales détachables) que s'attachent à développer des exploitants particulièrement passionnés. Le Val de Drôme a bien d'autres perspectives : *«Les projets ne manquent pas, assure Eric Magnet, élu responsable du secteur agricole à la communauté de communes. Nous travaillons, par exemple, à développer les points de*

*vente collectifs, à soutenir les ateliers de transformation ou bien encore à travailler avec les municipalités sur la restauration collective en approvisionnant les cantines en produits locaux et de qualité»*.

Michel Marie, apiculteur à Livron, vit sa nouvelle activité avec passion. A 55 ans, cet ancien salarié d'Autajon (sté de cartonnage) s'est reconverti dans la production de miels monofloraux. C'est un vieux rêve qu'il accomplit en douceur. Chez lui, il ne cherche pas de rendements mais une production mesurée. *«Je vends chez moi ou sur le marché de Livron à une clientèle locale»*.



Michel Marie, apiculteur à Livron



À quelques encablures, Corinne et Joël Chambon sont producteurs de fruits et légumes à Grâne et adeptes de l'agrotourisme qui stimule la vente directe chez eux. *«Si la vente directe a pris de l'essor, c'est en raison du comportement de consommateurs*

### Des journées européennes à Chabrillan en avril dernier

La fédération Rhône-Alpes des Civam (centres d'initiatives pour valoriser l'agriculture et le milieu rural) organisait des journées professionnelles européennes sur les circuits courts, en avril dernier



à Chabrillan. Jean Serret, président de la communauté de communes, témoignait de l'importance de ce mode de commercialisation.

qui, échaudés par les scandales sanitaires, souhaitent davantage de proximité avec les producteurs», constate Corinne Chambron. Pour elle, «les exploitants n'ont rien à gagner à tenir un stand en grande surface, si ce n'est de brouiller leur image».



Corinne et Joël Chambron, producteurs de fruits et légumes à Grâne



risant et gratifiant de travailler de la sorte».

D'agneaux, il en est aussi question dans l'exploitation bio de Marie-Claire et Éric Bouttier à Francillon. 80 à 90 % sont écoulés en vente directe dans leur ferme. «Ce système est possible notamment grâce au travail de ramassage et de découpe de la coopérative de l'agneau des Alpes du sud» précise Éric. Marie-Claire a également adopté la vente directe pour les sirops de plantes biologiques qu'elle fabrique. Et depuis ce printemps, ils proposent un hébergement en roulotte pour des week-ends ou vacances au cœur de leur exploitation.



M.-C. et Eric Bouttier, producteurs de sirop et éleveurs à Francillon

Un peu plus à l'Est, François Bérard, éleveur à Bourdeaux, a su prendre le bon virage. «En 2006, j'étais à deux doigts de tout arrêter. Les prix baissaient et je ne voulais pas augmenter ma capacité d'exploitation. J'ai alors décidé de me lancer dans la vente directe. Résultat : j'écoule sans problème une centaine d'agneaux par an. C'est valo-



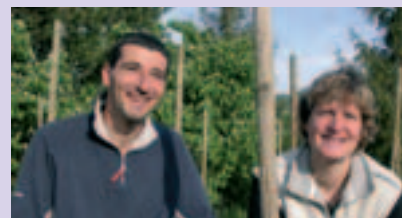
Patricia et François Bérard, éleveurs à Bourdeaux



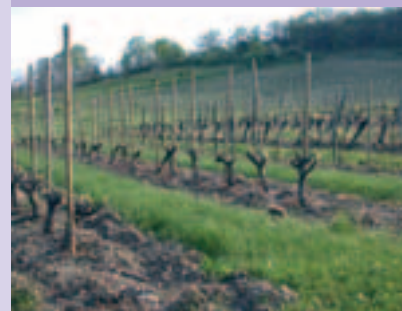
De son côté, «L'or de la terre», magasin bio implanté depuis octobre 2006 sur le parc des Crozes à Loriol, a su trouver sa clientèle. «Nous affichons un bilan largement au-dessus de nos espérances» affirme sa gérante, Virginie Mehay. Quand c'est possible, elle privilégie les producteurs locaux : «nous nous servons à Vaunaveys et Félines pour la viande, à Loriol et Livron pour les fruits» précise Virginie Mehay.

Dans la Gervanne à Suze, avec Fabien Lombard, viticulteur, la vente directe représente 100 % des ventes de vins. «C'est un moment privilégié pour le consommateur, une sorte de parenthèse dans un cadre particulier.

J'apprécie cette convivialité qui s'instaure autour de la dégustation où tous les sujets de conversation peuvent être abordés».



Fabien et Christelle Lombard, viticulteurs à Suze



Ce mode de vente apporte des avantages économiques et sociaux aux producteurs et répond à une attente grandissante des consommateurs que nous sommes, de plus en plus attentifs à la qualité et à la provenance des produits.

**Pour nous, pour notre environnement, consommer des produits locaux, frais et de saison, devient une priorité.** Contact : Hugues Vernier ■



Le magasin l'Or de la Terre, à Loriol



Depuis 20 ans, le développement durable est un mode de vie à part entière dans la vallée de la Drôme. Citoyens, associations, entreprises et élus y favorisent un équilibre entre développement économique, social et écologique. Avec Biovallée®, s'ouvrent de nouvelles perspectives pour notre qualité de vie et d'environnement. Une Biovallée pour tous, sans contraintes.

## Biovallée®

### construisons aujourd'hui notre vie de demain

Biovallée® est une initiative lancée par les communautés de communes du Val de Drôme et du Diois. Elle concerne aujourd'hui les 4 communautés de la vallée, **102 communes, environ 52 000 habitants**, sur un tiers du département de la Drôme.

“ Jean Serret, président de la communauté du Val de Drôme précise *«Nous agissons pour le bien-être des habitants, le développement de la vallée et pour que nos engagements servent d'exemple à d'autres territoires. Nous voulons être l'un des sites nationaux d'expérimentation»*. ”

Biovallée jouit d'un **appui exceptionnel de la Région Rhône-Alpes et du Département de la Drôme**. Ils valorisent ainsi l'image d'une Ecorégion et d'un département pilote en développement durable.

“ Jean-Jack Queyranne, président du conseil régional Rhône-Alpes, témoigne : *«La Biovallée est, avec le pôle écotoxicologique de Rovaltain, un des deux Grands Projets de la Région Rhône-Alpes dans la Drôme. C'est un projet centré sur l'agriculture biologique, les énergies renouvelables, l'éco-construction et la biodiversité. Nous voulons faire de la Vallée de la Drôme un éco-territoire de dimension nationale et européenne, un véritable laboratoire*

#### Construisons ensemble Biovallée® ... vaste et ambitieux projet

Bernard Farigole, président du conseil local de développement précise : *«Le 10 mars dernier à Eurre, plus de 250 personnes étaient réunies : des habitants, des citoyens, autant de «pousseurs de brouettes», d'«architectes», de «maçons», de «poètes et utopistes». La démocratie participative s'est exprimée, ce qui démontre, s'il en est besoin, que le dynamisme et l'engagement sont maintenant clairement installés dans ce mode d'expression et de participation. Le conseil local de développement (CLD), par la représentation massive de ses membres, a confirmé son soutien à ce projet»*.



*de recherche et de formation, porté par une démarche citoyenne. Voilà la preuve concrète de notre ambition de faire de Rhône-Alpes une Région durable, en plaçant l'homme au cœur de notre démarche»*. ”

“ Pour Didier Guillaume, président du conseil général de la Drôme : *«Au cœur de la Drôme, premier département bio de France, Biovallée est un projet ambitieux. Elus, responsables*

*associatifs, entreprises, citoyens, nous sommes tous partenaires pour animer un territoire d'expérimentation, appelé à devenir un éco-territoire de référence au niveau national et européen. Ces actions pilotes répondent à la politique du Département en matière de développement durable. Ensemble, nous privilégions des choix essentiels pour la qualité de vie de tous les Drômois, pour transmettre une Drôme citoyenne et préservée à nos enfants»*. ”

# Innover pour le bien-être des habitants

**Qualité de vie et environnement de qualité** : voici ce que Biovallée propose aux habitants. En y parvenant, la vallée de la Drôme sera également la vitrine d'un nouveau mode de vie respectueux de l'environnement, un lieu d'expérimentation, un exemple à développer ailleurs. «*Nous souhaitons pour notre vallée devenir un territoire de référence en axant sur les énergies renouvelables, les éco-quartiers et l'écoconstruction* (Jean Serret)».

## Les ambitions de Biovallée

### UN ÉCO-TERRITOIRE

**Moins 50% de pesticides** en 2020.

**Diviser par 4 la consommation énergétique** par habitant (hors transports) en 2020.

**Autonomie en énergies renouvelables** en 2020.

**Des garages à vélo** dans toutes les gares et principaux arrêts de bus en 2012,

**15 éco-quartiers** en 2015

**Garantir notre eau** (gestion des rivières et eau potable garantie pour tous et pour longtemps),

**100% des matières organiques** compostées en 2014,

**Baisse de 5%** par an des quantités de déchets enfouis

**Protéger nos milieux naturels exceptionnels** (une biodiversité renforcée en 2020).

A terme, Biovallée verra l'accueil d'activités expérimentales dans le domaine du développement durable, l'adaptation des services publics, le développement d'habitations écologiques et accessibles à tous et la réorganisation des transports.

## Logements : prendre en considération l'homme, l'environnement et les économies d'énergie

Un écoquartier de 3,8 ha, proche du centre de Loriol, est en projet et a fait l'objet d'une demande de financement à Biovallée. Jacques Ladegaillerie, maire de Loriol, nous le présente. «*La ville de Loriol souhaite accueillir de nouveaux habitants et mettre en valeur le côté exemplaire du quartier. Notre cahier des charges intègre des maisons passives ou basse consommation (bilan thermique inférieur à 50 kwh/m<sup>2</sup>/an), avec une orientation nord / sud, une isolation extérieure renforcée, la récupération des eaux pluviales... Nous avons aussi voulu privilégier les espaces verts, les jardins familiaux et l'absence de circulation automobile. Nous proposerons 130 logements, dans des habitats collectifs ou des maisons individuelles, des logements en locatif social ou traditionnel et en accession à la propriété. Les 1<sup>ers</sup> coups de pioche pour aménager le terrain devraient être donnés cet automne*». D'autres quartiers de ce genre devraient voir le jour.

L'emplacement du futur écoquartier à Loriol



Economies et autonomie énergétique en 2020, gestion renforcée de l'eau et des déchets sont également envisagées.

“ Luc Ginet a fait construire une maison à ossature bois à Alex il y a 3 ans. «*Elle dispose de 25 m<sup>2</sup> de vitrages exposés plein sud, pas d'ouverture au nord et une bonne isolation. Nous nous chauffons au bois, dans cette maison économe en chauffage*».”

“ De son côté, Daniel Jarjat, maire de Livron, y voit le moyen de «*fédérer des initiatives et développer un projet d'ensemble cohérent et homogène. À la mairie, nous allons prendre en compte les préconisations et nous inscrire dans les objectifs de Biovallée, tant pour les nouveaux quartiers que pour les déplacements sur la commune et l'entrée de la vallée*».”

La vallée de la Drôme possède déjà des richesses naturelles, une biodiversité exceptionnelle, une qualité de l'eau, des sols et de l'air qu'il faut préserver.

“ Pour Jean-Paul Crouzet (agriculteur à Montoisson, président du syndicat des irrigants Alex-Montoisson), «*le manque d'eau est récurrent ici. Depuis longtemps, les irrigants ont appris à gérer au mieux l'eau. Dans la vallée, nous avons une approche de la gestion de l'eau différente, nous respectons l'eau plus que dans d'autres secteurs. Les agriculteurs sont très sensibles aux problèmes d'environnement et tout nous pousse à faire des efforts pour limiter les pollutions (par exemple lors du nettoyage du matériel et du stockage des produits phytosanitaires) et à s'orienter vers des produits de qualité*».”

## Innover pour le développement

«Il nous faut développer des écoactivités en privilégiant des éco-parcs, des réseaux d'entreprises durables et les éco-filières (J. Serret)». Parmi ces filières, l'agriculture tient une place particulière dans notre vallée.

« Christian Panissod (Sté Biomeilles fruits à Loriol) témoigne : «Je cultive essentiellement des fruits et quelques légumes de plein champ, en bio car cela correspond à ce que je souhaitais. Je vends en gros et demi-gros et un peu en vente directe sur rendez-vous. Je souhaiterais pouvoir développer la vente locale. Cela va dans la démarche de Biovallée, en limitant les déplacements et vendant des fruits à point». »

Pour accueillir des écoactivités, un réseau de parcs d'activités existe et sera renforcé. A Eurre, l'Ecosite du Val de Drôme sera un site exemplaire et démonstratif, permettant de concevoir des quartiers durables mixant diverses activités. Il hébergera dans sa pépinière des entrepri-

ses nouvellement créées et accueillera des séminaires dans une salle spécialement conçue.

« Jean Julien et Laurent Déré, vice-présidents de la communauté de communes chargés du développement économique précisent : «Le grand projet Biovallée est particulièrement important pour notre mission liée au développement économique, car il nous offre une ligne directrice claire en terme de marketing territorial. Cela est d'autant plus cohérent que nous comptons déjà sur nos zones d'activités de nombreuses entreprises dont le domaine d'activités est lié au développement durable, ou dont le fonctionnement est raisonné et équilibré. Et à l'avenir, nos futurs parcs d'activités, nous parlons déjà d'éco-zones, auront tous les atouts pour séduire ce profil d'entreprises. Biovallée est très clairement un argument fort pour convaincre les chefs d'entreprises que leur avenir est ici, au coeur de notre Vallée !» »

« Biotop produit et commercialise des insectes auxiliaires utilisés pour la protection biologique des plantes en France et en Europe. Ses produits s'adressent aux agriculteurs, aux responsables d'espaces verts et aux jardiniers amateurs. Bernard Raynaud, son directeur, précise : «Depuis janvier 2009, nous avons ouvert une nouvelle biofabrique de 12 000 m<sup>2</sup> à Livron. Cette implantation présente des avantages sur le plan logistique, en réduisant les coûts et les temps d'acheminement vers nos clients. En outre nous espérons qu'elle facilitera le test et la mise au point de nouveaux produits, en s'appuyant sur le savoir-faire acquis par les autres acteurs de Biovallée». »

### Premier territoire bio de France

L'agriculture est l'une de nos ressources, avec depuis longtemps l'implication d'entreprises et d'agriculteurs. La Drôme est le 1<sup>er</sup> département Bio de France, avec 10 % des surfaces cultivées en bio, contre 2 % en moyenne nationale. Et la Vallée de la Drôme va encore plus loin avec 18 % d'agriculteurs biologiques. L'agriculture biologique, sa transformation locale, sa commercialisation en circuits courts sont des atouts majeurs, notamment dans les secteurs des plantes aromatiques et médicinales, de la cosmétique et du génie végétal.



### Les ambitions de Biovallée

#### DES ÉCO-ACTIVITÉS

##### Une agriculture de qualité

50% de pesticides en moins  
50% des exploitations agricoles en bio en 2020.

##### Ressources et matériaux :

Passer des 1 000 emplois actuels dans les bio-ressources, à 2000 d'ici 2015

##### Construction :

L'utilisation des éco-matériaux dans tous les édifices publics  
Des incitations à l'écoconstruction  
Doublent le nombre de professionnels locaux d'ici 2015.

##### Activités :

10 écosites d'activités en réseau sur la vallée en 2015.

##### Tourisme :

5 à 10 produits éco-touristiques complets en 2011.  
50% des rénovations et 80% des constructions touristiques nouvelles en écoconstruction en 2015.

## Innovier pour la citoyenneté

Entreprises, étudiants et collectivités sont demandeurs d'enseignements sur le développement durable. «Biovallée offrira des formations initiales et continues, des séminaires, des activités de recherche, d'expérimentation et d'expertise (J. Serret)». Pour ces formations, la vallée s'appuie sur les ressources existantes localement et sur des partenariats à développer avec des universités, des chercheurs ou des grandes écoles. Un institut de formation dédié à l'aménagement durable des territoires sera implanté. L'Ifore, institut national de formation de l'environnement (service à compétence nationale du ministère du développement durable) proposera dès cet automne des formations sur «la préservation des territoires agricoles face à l'étalement urbain» et «les formes rurales durables». Un colloque «développement durable et gouvernance» sera organisé en 2010. L'année 2010 sera aussi celle de la biodiversité, l'Ifore proposera deux colloques sur ce thème.

« Pascal Ponsart-Ponsart, directeur de l'Ifore, ajoute « nous allons proposer dans la Biovallée des formations sur les questions environnementales et le développement durable. Aujourd'hui, il est essentiel de créer avec ces formations des lieux d'échanges des expériences et des pratiques, dans ces domaines émergents ».

Didier Jouve, vice-président du conseil régional chargé de l'aménagement du territoire et du développement durable : « Les Grands Projets Rhône-Alpes sont rares parce que nous les réservons à des projets exceptionnels, construits par un vrai territoire, avec des ambitions fortes de développement réellement durable. Avec Biovallée, la vallée de la Drôme se fixe des objectifs élevés : leader de la bio en France, territoire école, autonomie en énergie, éco-construction, économie solidaire... le territoire a déjà montré ce qu'il sait faire. Autrefois, on l'appelait arrière-pays : il est maintenant aux avant-postes du développement de demain, celui qui réconcilie enfin l'économie, l'homme et la planète.

### Des formations et des séminaires

Le Val de Drôme organise le forum de l'économie sociale et solidaire. L'édition 2009 aura lieu les 27 et 28 novembre 2009. Josiane Blanc de Puy St Martin a suivi la dynamique du 1<sup>er</sup> forum : « Ces forums sont des lieux où s'échangent des expériences et des savoirs. J'ai pu y rencontrer des acteurs du territoire et mieux comprendre ses diversités tant humaines que culturelles et technologiques. Les forums sont des moments où les acteurs reprennent l'initiative de la parole, tout en ouvrant à d'autres acteurs la réflexion et l'action au niveau du social et de l'environnement ».



Le forum de l'économie sociale et solidaire se tient tous les 2 ans

« Rodolphe Balz, gérant d'Iris (aromathérapie et cosmétique bio) à Eygluy-Escoulin témoigne : « Notre vallée a un fort potentiel, elle offre des endroits où image et infrastructures correspondent à ce que l'on veut véhiculer. C'est un environnement porteur où il serait souhaitable de favoriser des occasions d'échanges entre les acteurs où, grâce à des relations de confiance, chacun se renforce mutuellement. Parce que les racines sont fortes, qu'il y a de l'originalité et de bonnes relations, les PME naissent, se développent et restent. Pour Biovallée, un autre enjeu important pour moi serait la formation, l'explication de ce que nous voulons comme développement durable. Cela peut sensibiliser certaines entreprises, aider celles qui veulent engager des démarches en ce sens et stimuler des collaborations ».

**Biovallée : se former, travailler, habiter, manger... Vivre, tout simplement !**

D'autres initiatives et idées sur la formation, la recherche, la participation citoyenne, des outils financiers participatifs existent. Nous y reviendrons dans un prochain numéro.

### Les ambitions de Biovallée

#### UN TERRITOIRE ÉCOLE

##### Formation :

Tous les collèges et lycées écoresponsables en 2011. Le développement durable abordé dans 80% des formations dispensées en 2013. Implantation de formations spécifiques.

##### Recherche :

1 colloque scientifique d'envergure chaque année, 20 partenariats avec de grandes écoles et universités en 2015, un soutien en terme de recherche / développement aux entreprises et aux collectivités.

##### Education à la citoyenneté :

2 manifestations d'envergure chaque année.

Photo Stéphanie Vincent



L'apron est un poisson discret.



Apprenez à mieux le connaître avec l'espace Apron de la Gare des Ramières.

Les enfants font connaissance avec ce poisson lors d'animations scolaires





humain

naturel

bâti

# L'apron du Rhône, un poisson emblématique des rivières sauvages

L'apron est un petit poisson rare, solitaire, discret... et menacé. Depuis 12 ans, tout est fait pour le préserver. Vous pouvez l'admirer en exposition, et bientôt en vrai, à la Gare des Ramières à Alex.

## Un poisson rare

Petit poisson d'une vingtaine de centimètres, il est resté discret et méconnu jusque dans les années 1990. Il a failli disparaître de la rivière Drôme lors de la construction d'un seuil (petit barrage de 3 m de hauteur) en 1993 au confluent de la Drôme et du Rhône. Ce poisson, naturellement rare, est endémique du bassin du Rhône, c'est-à-dire qu'il ne vit que là dans le monde. Il a quasiment disparu du Rhône lui-même, on ne le retrouve plus que dans le Doubs, La Durance, l'Ardèche et la rivière Drôme. Il s'est différencié de l'apron du Danube lors de la dernière séparation des deux fleuves, il y a 8 millions d'années.

## Solitaire et discret

L'apron est un solitaire qui vit au fond de la rivière. Dans la journée, il dort calé derrière un galet. C'est la nuit qu'il part à la chasse aux petits insectes et crustacés qui s'abritent sous les galets ou dans le sable. Dès le mois de février, les aprons se déplacent et se regroupent sur les sites de reproduction. Ils doivent se déplacer sur plusieurs kilomètres. Tout obstacle dans la rivière peut empêcher cette reproduction.

## Sauver cette espèce

La communauté de communes a été associée au programme Européen

visant à sauver cette espèce menacée de disparition. Une première étude a été réalisée en 2001 dans le «fluvarium» de la réserve naturelle des Ramières du Val de Drôme par l'université de Lyon. Elle a mis en évidence l'influence de la nature du fond de la rivière, sur le comportement de franchissement d'obstacles par de jeunes aprons.

## Créer une passe à poissons

En 2005, des essais très complets ont été réalisés à l'Institut de Mécanique des Fluides de Toulouse (tests hydrauliques) et au fluvarium de la réserve naturelle des Ramières du Val de Drôme (expérimentations sur du matériel vivant) par Peggy Gomes (chargée d'étude au Midival) et Stéphane Vighetti (technicien de l'environnement à l'office national de l'eau et des milieux aquatiques). Les études dans le fluvarium ont été effectuées dans un canal de 4 à 5 m de longueur, et de 5% de pente. Le comportement des poissons a été enregistré à l'aide de magnétoscopes et de caméras aériennes et subaquatiques en lumière infrarouge, afin de ne pas perturber le comportement du poisson pendant la nuit. Ces expériences ont permis de concevoir un modèle de «passe à poissons» permettant le passage de petits poissons, comme l'apron. En 2008 et 2009, une passe à poissons grandeur réelle a été construite sur la rivière Drôme, entre Livron et Loriol.

## Une réintroduction en 2006

Parallèlement, une opération de réintroduction dans le bassin amont de la rivière Drôme est menée depuis 2006, sur les secteurs du confluent du Bez et de la Drôme, et du confluent de la Sure et de la Drôme.

## Venez le découvrir à la Gare des Ramières

L'apron du Rhône possède maintenant un espace muséographique à la Gare des Ramières à Alex. L'an prochain, vous pourrez l'admirer vivant, dans des aquariums. Onze classes du Val de Drôme ont travaillé sur la connaissance de cette espèce pendant l'année scolaire 2008 / 2009. Ces activités pédagogiques se sont achevées par la « fête de l'apron » qui s'est tenue à la Gare des Ramières le 15 mai dernier.

Ce programme de conservation de l'apron du Rhône a mobilisé, depuis 12 ans, des dizaines de personnes, des organismes très variés, beaucoup de bonnes volontés de bénévoles. Il devrait conduire à sauver ce poisson de la rivière Drôme qui, sans cela, était condamné à en disparaître pour toujours.

Contact : Jean-Michel Faton, conservateur de la réserve naturelle nationale des Ramières, gérée par la communauté de communes du Val de Drôme ■

## Un pôle de l'Ecoconstruction

### L'Ecosite s'agrandit

Sur les 40 ha que comptera l'Ecosite, une 1<sup>re</sup> tranche de 9 ha, jouxtant la base des arts de la rue, est en cours d'aménagement. Les travaux de viabilisation ont débuté en mai dernier. De nouvelles constructions verront le jour : une pépinière d'entreprises pouvant accueillir une vingtaine d'entreprises, une salle de conférence de 120 places et 3 logements avec ateliers d'artistes. Ces bâtiments renforceront le site, qui dispose déjà de bureaux, d'un restaurant et de la base des arts de la rue, louée à la Cie Transe Express. La vente des 1<sup>ers</sup> lots est prévue pour fin 2010.

### Déjà un pôle de l'écoconstruction

L'Ecosite renforce le pôle d'écoconstruction déjà fortement engagé sur le jardin des artisans à Eure. Sur ce site, l'entreprise Diviani (maison en bois) s'agrandit, Quintessence (matériaux d'écoconstruction) construit un bâtiment, Label énergie (chaudière à granulés bois) et J2F (production de granulés bois) vont également s'installer.

### Lauréat d'un prix Rhône-Alpes

La région Rhône-Alpes a récemment décerné 45 «Trésors Rhône Alpes», récompensant des réalisations exemplaires en matière de développement durable. La communauté a été récompensée pour la Gare à Coulisses sur l'Ecosite du Val de Drôme. L'alliance de l'écoconstruction, de la culture, de la solidarité et du développement du territoire a permis à la communauté d'être lauréate.

### Des rencontres pour les professionnels

Une journée professionnelle de l'écoconstruction se tiendra le 25 septembre à la Gare à Coulisses. Cette journée s'adresse essentiellement aux professionnels du bâtiment, des assurances, aux centres de formation, aux architectes et aux partenaires.



Après des ateliers, des débats et une visite des lieux, un spectacle organisé par la compagnie Transe Express sera ouvert à tous.

Contact : Bérengère Léger, Ophélie Siboug ■

### SOUTENIR LE COMMERCE ET L'ARTISANAT

La future déviation de la N7 entre Livron et Loriol aura un impact important sur les centres villes de ces deux communes. Pour anticiper la baisse de passage, la communauté de communes apporte son soutien. Abigaïl Escach, originaire de Livron, a été recrutée en mai dernier, pour 2 ans. Objectif : maintenir le commerce et l'artisanat en fidélisant la clientèle, animer les centres villes avec des unions commerciales, intégrer les questions d'urbanisme et notamment de stationnement.



Abigaïl sera l'interlocutrice des commerçants et artisans

### DES ENTREPRISES UNIES

Des chefs d'entreprises se sont associés pour créer le groupement des entreprises du Val de Drôme (GEVD). Ensemble, ils mènent des opérations : des formations professionnelles pour les jeunes du Val de Drôme et les salariés des entreprises, des séances d'information pour le personnel des entreprises et pour leurs dirigeants, etc. Déjà, des formations sur la rédaction du document unique et une prestation commune pour assurer la surveillance des entreprises la nuit ont été accomplies. Aujourd'hui, 13 entreprises font partie de l'association, dont le président est Sébastien Forets (sté Carpenter). L'association est ouverte à toutes les entreprises du territoire qui souhaiteraient s'impliquer dans ses actions. La communauté participe au développement de cette association, qui, par son action, contribue au développement économique du Val de Drôme.

Contact : Didier Lopez ■

### L'actu des derniers mois

**La communauté de communes aménage et vend des terrains ou loue des locaux.**

Exemples pour le 1<sup>er</sup> semestre 2009.

**Sur le parc de Champgrand à Loriol Revtech** (traitement thermique de produits sous forme de poudre) est installé.

**Ciffreo Bona** (négoce de matériaux de construction et de travaux publics), construit un bâtiment.

**Sur le parc des Crozes à Loriol Energie Médical** (vente de matériel médical) a ouvert.

**Sur le parc de Fiancey à Livron Palmiers Prestige** s'est installé.

**Sur le jardin des artisans à Eure** le pôle écoconstruction s'agrandit avec **Ets. Diviani, Quintessence, Label énergie et J2F** (voir ci-dessus).

## Des entreprises innovantes

Trois entreprises du Val de Drôme étaient présentées dans la vitrine technologique au salon de la sous-traitance (Rist). Corima Sa (cycles haut de gamme), Vercors Thermoformage (plasturgie) et Serval (carbone) étaient à l'honneur. Serval (Loriol), Strap Alliance

(cheminées au bio-éthanol à Loriol) et trois entreprises de la plasturgie - Vercors Thermoformage (Loriol), Transfoplast (Livron) et Plastilav (Livron) - sont aidées par la CCI pour développer des produits ou services innovants.

Contact : Didier Lopez ■



La vitrine technologique du salon de la sous-traitance à Valence en mars dernier

## Vous aider à créer votre activité

La communauté de communes accompagne les personnes qui ont un projet de création ou de reprise d'entreprise. En 2008, la communauté a ainsi accueilli et informé 106 personnes. 37 projets concernaient la confluence, 38 la vallée de la Drôme, 15 le Haut-Roubion et 13 la Gervanne - Sye. Après un «premier accueil», 42 porteurs de projet ont été accompagnés pour avancer dans leurs démarches, notamment pour l'étude de marché et de faisabilité économique. Parmi les personnes reçues, 38 ont créé leur entreprise en 2008. La communauté, membre de Val de Drôme Diois Initiative, aide également à trouver des finance-

ments : 12 dossiers ont été validés en 2008 pour le Val de Drôme.

Après la phase de création, des séances collectives gratuites sont proposées : 6 sont prévues entre mai et octobre 2009. Des experts y interviennent sur : la communication d'entreprise, les outils de gestion, la performance commerciale, les marchés de demain et la gestion du personnel.

Pour l'année 2009, plus de 40 porteurs de projet ont été reçus pendant les 4 premiers mois, avec de nombreuses questions sur le dispositif «auto-entrepreneur».

Contact : Isabelle Heizmann ou Séverine Renault ■

### Parmi les dernières créations et reprises

Mélanie Gabardo - vente de bavoires, lingettes et couches lavables pour bébé - Livron  
Zakaria Bounouab - pose de placo-plâtre - Livron  
Helioscop - études et installation de systèmes photovoltaïques - Livron  
Nathalie Feron - sage-femme libérale - Montoisson  
Bois d'Harmonie (reprise) - fabrication d'accessoires d'instruments du Quatuor - Allex  
Papeterie du Val de Drôme (reprise) par Carré de Scène - Livron  
Simon Besse (reprise) - boucherie - Bourdeaux

## Parcs d'activités de Grâne : les travaux démarrent

Le parc «Les grandes vignes» à Grâne s'étend cette année. Le nouveau lotissement de 2,5 ha, réalisé par la communauté de communes, accueillera des activités artisanales, industrielles ou de services. Il proposera 12 lots, de 1 000 à 3 000 m<sup>2</sup>. Après l'achat des terrains, la communauté de communes lance les travaux de voirie, d'aménagement paysager et de réseaux cet été. La vente des lots se fera en fin d'année.

Vous souhaitez vous installer sur ce parc, vous pouvez contacter Séverine

Renault au 04 75 25 43 82 ou [conomie@val-de-drome.com](mailto:conomie@val-de-drome.com) ■

A gauche de la route, le parc existant et à droite, l'emplacement de la future extension



## Quel bac pour quel déchet ?



Afin de mieux vous informer sur les consignes de tri, la communauté de communes vous propose deux nouveaux supports. Le premier est un autocollant posé sur les bacs à ordures ménagères. Le second est un totem prochainement installé dans chaque point propre. Si vous hésitez pour jeter vos déchets, ils sont là pour vous aider.

Contact : Magalie Vieux-Melchior ■

## Que faire des déchets électriques et électroniques

Une nouvelle filière de tri, pour les déchets d'équipements électriques et électroniques, vient d'être mise en place. Les trois déchetteries de Livron, Loriol et Eurre ont été équipées dès le mois d'avril 2009, avant de prévoir une extension à celles de Bourdeaux et Beaufort.

Les produits concernés par cette nouvelle filière sont :

- Le gros électroménager froid : réfrigérateurs, congélateurs, etc...

- Le gros électroménager hors froid : lave-linge, lave-vaisselle, cuisinières, fours, radiateurs, chauffe-eau, etc.

- Les écrans : téléviseurs, écrans informatiques...

- Les petits appareils : petit électroménager (aspirateurs, cafetières, grille-pain...), électronique grand public (chaînes hi-fi, magnétoscopes, appareils photos, réveils...) informatique et téléphonie (ordinateurs, imprimantes, téléphones, répondeurs...) outils de bricolage et de jardinage (perceuses, scies...).

Avec cette filière, la communauté complète son service de gestion de nos déchets. Contact : Marie Thizy ■

### QUELLE ÉNERGIE ÉOLIENNE ?

La communauté de communes souhaite engager la définition d'une zone de développement éolien. Il s'agit de lister les sites possibles et d'en maîtriser l'implantation. La communauté disposera ainsi d'une liste complète de sites potentiellement concernés (actuellement 6 sites), des orientations en matière de montages financiers participatifs et d'intercommunalité. Une 1<sup>re</sup> réunion de travail, réunissant élus et partenaires, s'est tenue le 30 avril 2009.

### 3 NOUVEAUX CAMIONS POUR LA COLLECTE DE NOS DÉCHETS

Pour renouveler du matériel vieillissant, la communauté de communes vient d'acquérir trois véhicules : un

camion pour collecter le papier et deux camions-bennes pour le ramassage des ordures ménagères. Deux camions devraient encore être commandés pour compléter le parc de véhicules.



Contact : Magalie Vieux-Melchior ■

## Une démarche de qualité

Soucieuse de la qualité des services qu'elle rend, la communauté de communes met en place une démarche qualité. Elle consiste à apporter des réponses aux dysfonctionnements notés par les communes. Une dizaine de communes, dont Livron et Loriol, ont déjà fait part de leurs remarques. Il peut s'agir par exemple

de bacs à ordures ménagères à ajouter ou à déplacer, des horaires des déchetteries mal adaptés... Cette démarche permet également de mieux déterminer l'emplacement des conteneurs de tri sélectif, avec l'objectif d'un point propre pour 250 habitants. Enfin, il est possible d'anticiper les nouveaux projets de lotis-

sements, pour une meilleure intégration des différents bacs.

En parallèle, toujours pour améliorer la qualité, un diagnostic est en cours pour optimiser les tournées de collecte, la gestion du matériel et du personnel.

Contact : Magalie Vieux-Melchior ■

## Gare des Ramières : une saison riche en animations et événements

Après la fermeture hivernale, la Gare des Ramières vous accueille à nouveau depuis le 1<sup>er</sup> avril 2009. La communauté de communes vous y invite pour découvrir la vie de la rivière Drôme. Cet été, elle propose un nouveau programme d'animations, avec **des affûts aux castors tous les lundis soir, des sorties nature tous les mardis matin et des visites guidées de la Gare tous les mercredis après-midi**. L'année sera également marquée par des

événements forts : **une fête nocturne «design dans la mare» le 11 juillet, les journées du patrimoine les 19 et 20 septembre, la fête de la science les 20 et 21 novembre 2009**. Le calendrier nature 2009 recense toutes ces informations (disponible dans les offices du tourisme et en téléchargement sur [www.lagaredesramieres.com](http://www.lagaredesramieres.com)).

Si vous êtes déjà venu l'année dernière, n'hésitez pas à revenir et découvrir les nouveautés du site : un

espace sur les papillons, du mobilier d'exposition en bois flotté, de nouveaux panneaux explicatifs...

Vous retrouverez toujours la boutique, avec de nouveaux produits. Vous pourrez y acheter des produits nature (savons, bougies, huiles essentielles...), des livres pour enfants, des articles de papeterie et des produits de jardinage et de lutte biologique.

Contact : Marie-Odile Canteneur ■

### EDITION D'UN TOPOGUIDE



Le topoguide de la réserve naturelle nationale des Ramières vient d'être réédité. Cette nouvelle formule d'une vingtaine de pages est un carnet de découvertes avec un plan détaillé de la réserve, des suggestions de circuits... Il vous guidera dans votre visite de cette réserve exceptionnelle. Contact : Jean-Michel faton ■

### L'ENTRETIEN DE NOS RIVIÈRES

La communauté de communes assure des chantiers pour le compte du syndicat mixte de la rivière Drôme. Depuis décembre 2008, l'équipe a réalisé l'entretien du Rasseaux, du Lambres et du Châtaigner à Cliousclat, de la Romane à Suze et du Villeneuve à Chabrillan. Les digues de la Drôme à Eure, Loriol et Livron ont également été entretenues.

Contact : Magalie Vieux-Melchior ■

## Pour éduquer nos enfants à l'environnement

Pour la communauté de communes, l'éducation à l'environnement est un point fort de sa politique environnementale. Ses animateurs nature interviennent dans les écoles primaires. En 2008/2009, 5 classes ont étudié l'eau et l'apron (Allex, Roche sur Grâne, Autichamp, Livron, Loriol), et 6 classes ont travaillé exclusivement sur l'apron (Livron, La Répara, Saoû). Pour clore cette année scolaire, réunir les enfants et présenter leurs réalisations, une grande journée était organisée le 15 mai 2009. Cette «fête de l'apron» réunissait environ 250 élèves. Au programme : échanges et présentation des productions, création in situ

de peinture, céramique, collages... Trois de ces créations au moins restent à demeure à la gare des Ramières. Les enfants ont également chanté ensemble une chanson apprise en classe : « il était une rivière ». M. et Mme Ramières, propriétaires des

lieux pour un jour, étaient présents et ont réservé quelques surprises. La fin de journée était consacrée à un débat public sur «l'éducation à l'environnement dans le Val de Drôme, quel avenir ? ».

Cette journée s'est poursuivie naturellement lors de la fête de la nature les 16 et 17 mai, avec les réalisations des enfants, des sorties photo nature, une visite guidée du jardin des papillons, ou encore un atelier de retouche d'images.

**Vous étiez nombreux à ces fêtes qui célèbrent notre environnement !**

Contact : Stéphane Morinière ■



Retrouvez d'autres sentiers sur [www.valdedrome.com](http://www.valdedrome.com)

## ≧ Sentier ≦

**Au bord de l'eau, à pied ou en VTT**  
À Livron, les sentiers balisés sont accessibles à un large public, à pied mais aussi en VTT.

**En VTT**, ces sentiers sont sur les itinéraires « la Grande Traversée des Alpes » reliant Valence et Gap, « du Léman à la mer » et « Le long de la rivière » allant des sources de la Drôme à sa confluence avec le Rhône.

**La colline du Brézème** : plusieurs balades conduisent du village perché aux bords de la rivière Drôme. Après la vue panoramique, depuis le Mont-Rôti et ses terrasses où sont plantées une partie des vignes du « Brézème », on apprécie la flânerie au bord de l'eau.

**La confluence Drôme/Rhône** : descendez tranquillement le cours de la Drôme jusqu'au Rhône. Des stations d'interprétation jalonnent ce parcours pour mieux connaître les aménagements humains. Revenez au milieu des cultures d'arbres fruitiers avec la vue sur le Diois, le Vercors et le Haut-Livron en premier plan.

**Ile de Printegarde** elle est un lieu de prédilection des oiseaux migrateurs, des libellules et des castors. Marchez au fil de l'eau, de l'impétuosité du grand fleuve à la sagesse de ses bras. En suivant les stations d'interprétation, observez et découvrez une faune riche en sons et en couleurs ■



## Quels services à domicile ?

### Une journée de réflexions



Le 3 décembre dernier à Vaunaveys-la-Rochette

« Enfants, personnes âgées, personnes handicapées : quels services à domicile, aujourd'hui et demain en Val de Drôme ? », tel était le thème d'une rencontre organisée par la communauté de communes le 3 décembre 2008, à Vaunaveys-la-Rochette. 72 participants - élus, professionnels et bénévoles - étaient réunis pour une conférence, 6 ateliers d'échanges et une table ronde.

### Nouveau répertoire des services

Le répertoire des services du Val de Drôme a été mis à jour. La nouvelle édition sera disponible dès le mois de septembre dans chacune des 36 communes adhérentes, et à la communauté de communes. Il recense les services pour tous, ceux à destination des enfants et des jeunes, des personnes âgées ou handicapées, les informations sur les communes et les déchetteries intercommunales. Contact : Emilie Billard, Agnès Bonnin ■



4 répertoires, pour regrouper les informations concernant 4 bassins de vie

## Entretien nos sentiers

La communauté de communes poursuit l'entretien courant, l'aménagement, la sécurisation et l'ouverture de sentiers. L'équipe de l'ADCAVL est intervenue à Alex, La Répara-Auriples, Autichamp, Beaufort, Bouvières, Chabrilan, Divajeu, Eygluy-Escoulin, Félines sur Rimandoule, Francillon sur Roubion, Gigors et Lozeron, Grâne, Loriol, Mornans, Poët-Célar, Puy-St-Martin, Roche-sur-Grâne, Saoû, Soyans, Suze et Truinans.

Contact : Marie-Odile Canteneur ■



L'équipe de l'ADCAVL est mandatée par la communauté pour entretenir les sentiers

### **FAIRE DÉCOUVRIR LES MÉTIERS DE L'INDUSTRIE**

Depuis 2003, à l'initiative de chefs d'entreprises, une formation pour la découverte des métiers de l'industrie est proposée à des demandeurs d'emplois sans qualification. Le bilan de cette opération est très positif : plus de 35 embauches réalisées et une trentaine d'entreprises ont participé depuis 6 ans.

Cette formation de 3 mois, alternant stages en entreprises et formations en centre, répond aux besoins de recrutement des entreprises, fait découvrir les métiers et permet aux candidats de développer leurs compétences. La session 2009 a débuté le 16 mars, avec 11 entreprises et 11 demandeurs d'emploi. Cette action est portée par le groupement des entreprises du Val de Drome (voir article p. 16).

### **BIENTÔT LE 4<sup>e</sup> FORUM DE L'ÉCONOMIE SOCIALE ET SOLIDAIRE**

Le forum de l'économie sociale et solidaire est organisé par votre communauté de communes tous les 2 ans depuis 2003. Le prochain aura lieu les 27 et 28 novembre prochain en Val de Drôme (lieu à préciser), autour des richesses. Cette année, les jeunes seront tout particulièrement conviés à y participer (voir p. 7).

### **PROCHE DES PERSONNES ÂGÉES**

Le portage de repas à domicile pour les personnes âgées se développe en Val de Drôme. Expérimenté dans la Gervanne en premier, il a démarré également avec l'ADMR à Autichamp, Divajeu, Francillon, La Répara-Auriples, Roche sur Grâne et Soyans. A Grâne, Roche sur Grâne et Chabrillan, une action «vieillir au village» se met en place, à l'image de celle de Puy-St-Martin. Elle permet de renforcer les liens entre les personnes, de rompre l'isolement des personnes âgées. Contact : Sylvie Boyer ■

## **Le relais «les petits becs» fête ses 5 ans**

Le relais intercommunal assistantes maternelles «les petits becs» a vu le jour en 2004. Il s'adresse aux familles, enfants, assistantes maternelles et candidates à l'agrément d'Allex, Chabrillan, Eurre, Grâne, Montoisson, et Roche-sur-Grâne. Les 9 et 13 juin, il a fêté ses 5 ans. Les parents, assistantes maternelles, élus et partenaires du relais étaient conviés à une réunion avec les puéricultrices du centre médico-social sur le thème : «Les conséquences de la chaleur sur la santé du petit enfant». Pour tous, et bien sûr pour les

enfants, un après-midi festif était organisé : fête musicale avec les enfants, exposition photos, vidéo et gâteau d'anniversaire étaient au programme, pour la satisfaction de tous. Une centaine d'adultes et 70 enfants ont investi le magnifique parc ombragé du jardin paroissial de Grâne. Contact : Anne Mounier.

Le relais intercommunal de la Confluence, regroupant Ambonil, Cliousclat, Livron, Loriol, Mirmande est lui ouvert depuis juillet 2008. Contact : Florence Fouard ■



Les 5 ans du relais «les petits becs»

## **Partageons nos savoir-faire**

La communauté de communes poursuit son engagement dans la solidarité internationale avec le Sénégal. Elle pilote un programme pour la restauration d'une rivière éphémère,

le Tiangol Mangol, et la construction d'une maison interrégionale des énergies alternatives, réunissant le Sénégal, le Mali, le Burkina et Madagascar. Celle-ci sera une vitrine des savoir-faire et un centre de formation des techniques durables.

Deux camions avec 40 tonnes de matériel sont partis du Val de Drôme le 6 mai, destination le Sénégal. A leur bord : du matériel de travaux publics et agricoles, un véhicule 4X4 pour assurer la logistique du chantier.

Contact : Sylvie Boyer ■



© DPAO

## L'art à demeure fait son circuit en Val de Drôme

30 artistes ont ouvert leurs ateliers aux amateurs d'art contemporain les 23-24 et 30-31 mai 2009. Peintres, graveurs, sculpteurs et céramistes accueillent les visiteurs dans leurs lieux de création. L'association l'Art à demeure vous proposait ainsi un circuit artistique et culturel, notamment à Alex, Beaufort, Bourdeaux, Divajeu, Grâne et Livron. L'association louait également à la communauté de communes un bâtiment dans l'ancienne auberge de jeunesse de Mirmande. Il servait de vitrine pour présenter une œuvre de chaque artiste, un diaporama et une carte situant les ateliers en Drôme.

Contact : Olivier Pinatelle ■



## Un écohomeau à Grâne

À Grâne, à la demande de la commune, la communauté de communes se porte acquéreur d'un terrain de 3 ha, situé quartier de La Tourrache, sur la route de la Roche sur Grâne. Elle a été sollicitée par la commune qui souhaite réaliser un écohomeau. Ce dispositif illustre le soutien de la communauté à des projets d'habitat correspondant aux critères du développement durable. La communauté de communes peut ainsi aider les communes pour l'ac-

quisition, les accompagner dans la formalisation du projet et revendre le bien (bâtiment ou terrain) aux aménageurs, après 3 années maximum.

«Actuellement nous travaillons avec un bureau d'études pour l'élaboration des scénarii d'aménagement de ce nouvel écohomeau, en privilégiant l'intégration paysagère et les économies d'énergie» précise Marcel Canestrari, maire de Grâne.

Contact : Isabelle Vincent ■

## Le Val de Drôme à l'honneur

Votre communauté de communes est intervenue à trois reprises dans des séminaires ou formations, pour expliquer son implication dans le champ culturel. En janvier, ce fut auprès d'une vingtaine de directeurs d'affaires culturelles en formation à l'observatoire des politiques culturelles de Grenoble. En juin, Jean Serret a témoigné dans le cadre d'une journée nationale d'étude à Annecy, auprès

d'élus d'autres intercommunalités. En octobre prochain, des représentants de la communauté et de la C<sup>te</sup> Transe Express interviendront dans un séminaire national des parcs naturels régionaux sur le rôle des artistes dans leur territoire.

Une belle manière de porter les couleurs de la vie culturelle du Val de Drôme. Contact : Olivier Pinatelle ■

### DANSEZ...

Lors du festival «Danse au fil d'Avril» porté par la fédération des œuvres laïques, la C<sup>te</sup> Transe Express a conduit une belle manifestation intercommunale de danse contemporaine. Trois spectacles ont été donnés à Eurre, Loriol et Piégros-La-Clastre. Votre communauté a soutenu ce projet, avec la collaboration de plusieurs collectivités et associations locales. Quelques 500 personnes ont assisté à une pratique artistique pas toujours accessible.



*Danse au fil d'avril à Loriol*

### 2<sup>e</sup> FORUM DE L'HABITAT

Dans le cadre de l'élaboration des programmes locaux de l'habitat (PLH) de la vallée de la Drôme, un 2<sup>e</sup> forum a eu lieu le 9 juin dernier. A partir de l'analyse des besoins en logements, il a permis aux 70 participants (élus, institutions et associations) d'échanger sur les actions à mettre en œuvre.

Un PLH vise à anticiper l'évolution de l'habitat tout en permettant de préserver le cadre de vie et de respecter les ressources naturelles et énergétiques. Contact : Isabelle Vincent ■



Pour publier un événement (janvier à fin 2010) dans le prochain numéro, merci de contacter par courrier la rédaction de ce magazine avant le 15 octobre 2009. Nous réservons l'espace disponible.

de juillet à décembre 2009

## Marchés, foires, salons

- 26 juil. et 9 août** : marché artisanal nocturne à Bourdeaux.
- 30 août** : brocante et vide-greniers à Grâne.
- 6 sept** : Big Bazar dans les rues du village à Allex.
- 13 sept** : foire d'automne à Livron.
- 11 oct** : foire aux plantes rares & de collection.
- 18 oct** : foire aux santons à Loriol.
- 25 oct** : foire à Bourdeaux.
- 15 nov** : foire aux fruits d'hiver à Saoû.
- 22 nov** : foire vin et produits du terroir à Loriol.
- 5 déc** : marché de Noël à Livron.
- 12 et 13 déc** : salon de l'artisanat à Eurre.
- 13 déc** : marché de Noël à Montoisson.

## Fêtes à thèmes

- 4 juil. au 18 déc.** : visites-repas à thème au centre Les Amanins à Roche sur Grâne - rens. 04 75 43 75 05.
- 11 juillet** : fête nocturne «design dans la mare» avec animations, projections, déambulations lumineuses, à la Gare des Ramières à Allex.
- 18 et 19 juillet** : fête du Picodon à Saoû.
- 25 juillet au 8 août** : nouvelles du Conte à Bourdeaux.
- 26 juillet** : les arômes en fête à Beaufort sur Gervanne.
- 9 août** : fête du melon à Montoisson.
- 15 août** : fête médiévale à Bourdeaux.
- 23 août** : jeux inter-villages Saoû-Soyans-Francillon.
- 19 et 20 sept** : journées du patrimoine à la Gare des Ramières à Allex, à Roche sur Grâne, à Crupies, à Poët-Célard et à Mirmande.
- 3 oct** : «voyage au coeur de l'homme», journée lecture avec 4 récits dans 4 espaces investis par ... 4 artistes, à la Gare des Ramières à Allex.
- 7 et 8 nov** : salon de l'artisanat à Allex.
- 29 nov** : salon toutes collections à Allex.

## Festivals, spectacles

- 3 juillet au 9 août** : spectacles de théâtre, danse ou musique par Cie du Bisse à Mirmande (04 75 63 09 26).
- 3 juillet au 28 août** : «Les vendredis de Grâne», spectacles musicaux (04 75 62 61 21).

- 19 juillet** : quintet à Vent à Bourdeaux.
- 24 juillet** : duo Cartaylin à Bourdeaux.
- 26 juillet** : Concert pique-nique du quatuor à Mirmande.
- 30 juillet au 1<sup>er</sup> août** : festival de musique «L'Abeille aveugle» à Poët-Célard.
- 23 août** : musique de chambre à Crupies.
- 23 août** : ensemble Amaryllis à Bourdeaux.
- 4 août** : Chorale «la Petite Troup» à Roche sur Grâne.
- 13 août** : Junge Kantorei de Frankfurt à Bourdeaux.
- 4 et 5 sept** : The Freak show à Gigors.
- 12 sept** : Soirée cinéma à Eurre.
- 19 sept** : «Le dialogue de l'âme et du corps» à Gigors.
- 20 sept** : concert surprise à Crupies.

## Expositions

- Juillet au 13 août** : «Silence on pousse» à Bourdeaux.
- 18 juillet au 22 août** : les anciens métiers et leurs savoir-faire à Bourdeaux.
- 22 juil au 16 août, et 19 août au 13 sept** : peinture, sculpture à Mirmande.
- 7 au 29 août** : peinture sur porcelaine et compositions florales à Livron.
- 19 et 20 sept** : « Mémoires d'Allex ».
- 2 et 25 oct** : « L'Italie » à la médiathèque de Livron.

## Sports

- Du 6 au 10 juil.** : semaine sport «été 2009», stage pour enfants à Livron.

## Sorties nature

- Les sorties suivantes vous sont proposées par la Gare des Ramières et ses partenaires. Inscriptions et renseignements au 04 75 41 04 41- [www.lagaredesramieres.com](http://www.lagaredesramieres.com)
- Tous les lundis en juillet** : affûts aux castors.
  - Tous les mardis en juil et août** : sorties thématiques le 7/07 (les oiseaux), le 14/07 (les papillons), le 21/07 (les plantes aromatiques), le 28/07 (les arbres et arbustes), le 4/08 (les oiseaux), le 11/08 (les insectes), le 18/08 (les indices de présence des animaux) et le 25/08 (les arbres et arbustes).
  - Tous les mercredis en juil et août** : visite guidée de la Gare des Ramières sur réservation.
  - 1<sup>er</sup> août** : comptage des oiseaux.
  - 20-21 nov** : fête de la science ■

# Votre boutique nature !

Gare des Ramières - Alex - route de Grâne



tél. : 04 75 41 04 41

info@lagaredesramieres.com

www.lagaredesramieres.com